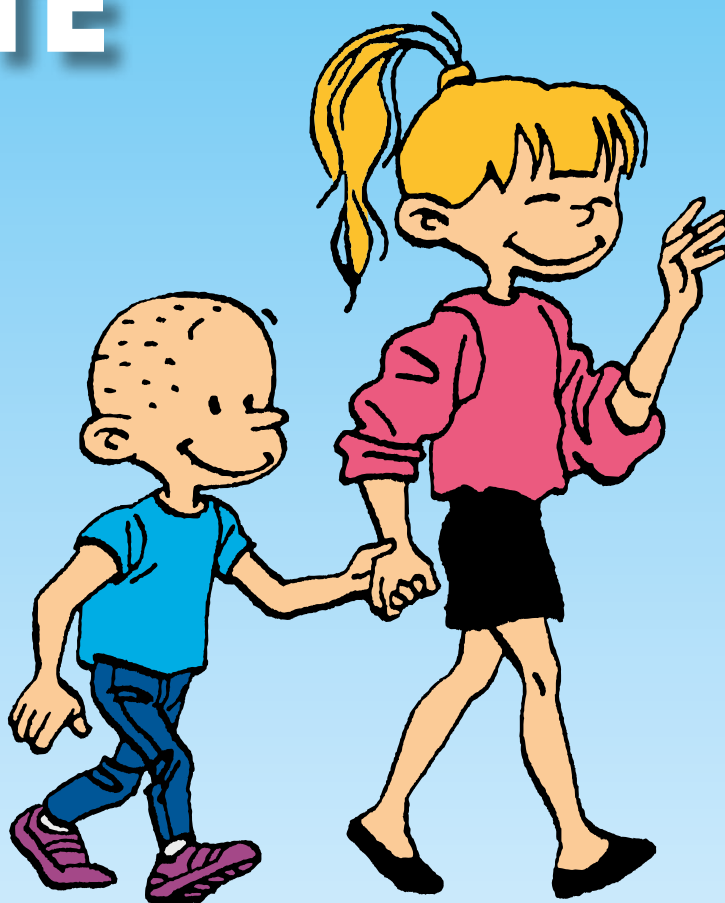




ASSOCIATION
ROMANDE
DES FAMILLES
D'ENFANTS
ATTEINTS D'UN
CANCER



RAPPORT D'ACTIVITÉ 2015



ARFEC



SOMMAIRE

• Billet du comité	2
• Echo des antennes	4
Antenne Genevoise	4
Antenne Valaisanne	6
Antenne Fribourgeoise	8
Antenne Vaudoise	10
Antenne Neuchâteloise	12
• Soutien aux familles - Soutien à la recherche	13
• CJ Arfec	14
• Illuminations Septembre lance feux!	16
• Journée Internationale du Cancer de l'enfant	17
• Mosaïques de Pâques - Ouchy	18
• Journée des familles et amis à Orbe	19
• Camps Arfec 2015	20
• Noël des familles	21
• Leysathlon	22
• Sportifs	23
• Luna Park	23
• UEFA ou une drôle d'aventure	24
• Circuit de Bresse	25
• Gabidou	25
• Cuvée spéciale	26
• Remise de chèque	26
• Remerciements	27
• Rapport de la fiduciaire	28
• Comptes	29



• BILLET DU COMITÉ

L'année 2015 restera dans nos mémoires, car avoir une responsabilité au sein de l'ARFEC demande d'avoir le pied marin !

D'un côté, nous avons eu le privilège d'être bénéficiaires d'un élan de solidarité hors norme, par la marche du Cœur et des Jambes pour l'ARFEC, par les différentes journées de Spraye l'espoir, par des soutiens nombreux et inattendus, comme la journée de récupération de déchets organisée par Nestlé Suisse qui a vu les collaborateurs remplir des bennes pour 10 tonnes, ou encore des anonymes mettre leur chevelure à prix par Chauve pour la bonne cause. Des manifestations créatives, drôles, surprenantes.

Ou encore, le privilège de recevoir des invitations pour les enfants et leurs familles, de recevoir des dons, petits et grands. Tous sont les bienvenus, car pour faire de grandes rivières, il faut déjà des gouttes d'eau.

Une année exceptionnelle si l'on regarde les résultats financiers, le nombre d'activités dont nous sommes les bénéficiaires.

D'un autre côté, nous avons maintes fois été bousculés par des nouvelles

bouleversantes. Non seulement le nombre de nouvelles familles touchées par le cancer de leur enfant est encore supérieur, mais les rechutes sont venues assombrir les yeux de plusieurs d'entre elles, et les décès ont fait couler les larmes beaucoup trop souvent.

Nous voilà donc écartelés entre la joie d'avoir été si bien entourés et le chagrin, la colère aussi, d'être si impuissants.

La seule chose que nous pouvons faire est de poursuivre notre tâche inlassablement. Bien évidemment le soutien direct aux familles, mais intensifier également le soutien à la recherche afin d'aider les chercheurs et les médecins à guérir les enfants, si possible sans séquelles.

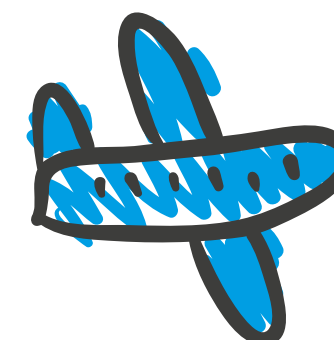
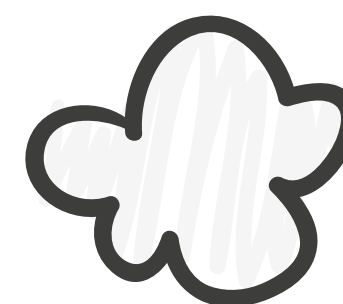
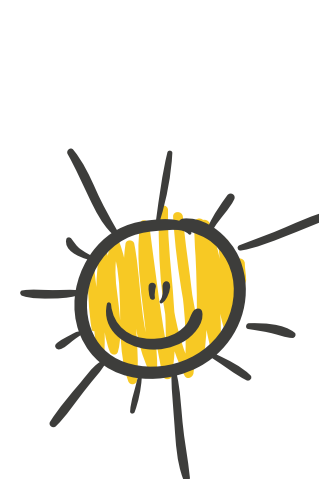
C'est pourquoi en 2015, nous sommes devenus membre fondateur de «Cancer de l'enfant en Suisse», association qui réunit les familles, les chercheurs et les médecins.

Nous avons également, pu contribuer à soutenir différents projets de recherches pour un total de Fr. 64'000.--en accord avec le comité du CJARFEC qui a récolté une somme considérable.

Au terme de cette année particulière, nous tenons à vous remercier de votre aide, de votre soutien, de vos dons, de votre présence, si précieux. Et nous nous permettons de vous dire que nous avons encore besoin de vous !

Le comité

*A tous,
un grand merci!*



• ECHO DES ANTENNES

• ANTENNE GENEVOISE

Lorsqu'on organise une activité, la plupart du temps nous devons compter sur le facteur chance en ce qui concerne la météo. L'année 2015 nous a particulièrement gâtés en ne nous offrant que des journées ensoleillées. C'était le cas aussi lors de notre sortie patinage du mois de janvier organisée par les Barons du Hockey Club de Plan-les-Ouates. La matinée s'est terminée autour d'une excellente fondue partagée dans la bonne humeur avec les familles et les hockeyeurs.

Plein de surprises nous attendaient lors de la journée passée à l'aéroport suite à l'invitation d'Albinati Aeronautics en collaboration avec les sapeurs-pompiers de l'aéroport. Les enfants (et les grands) ont pu essayer et admirer les gigantesques véhicules de la flotte des sapeurs-pompiers de l'aéroport, avec à la clé une démonstration d'intervention sur un avion en feu.

Les enfants ont ensuite embarqué dans un DC3 de 1940 pour un magnifique vol autour du lac Léman. Lors du vol chaque enfant a pu rendre visite au pilote dans le cockpit pendant que les hôtesse distribuaient des bonbons et boissons à profusion.

Finalement, nous avons partagé un magnifique moment de convivialité et de rigolades, entre tous les participants et organisateurs, dans le hangar vidé des camions au préalable.

Le lendemain, pour changer radicalement de cadre, c'est sur l'eau que nous avons passé la journée. Une petite croisière sur le Rhône partant depuis le centre-ville pour aller à Peney-dessus - par une journée caniculaire - nous a rafraîchis. Sur place, nous avons pique-niqué et profité du paysage en nous baladant dans la campagne genevoise.

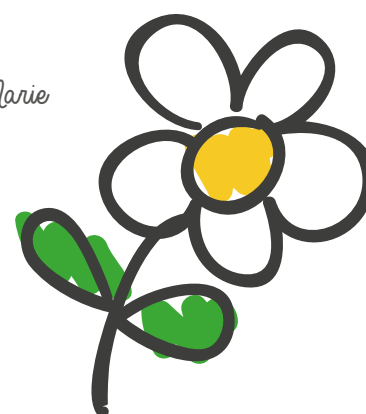
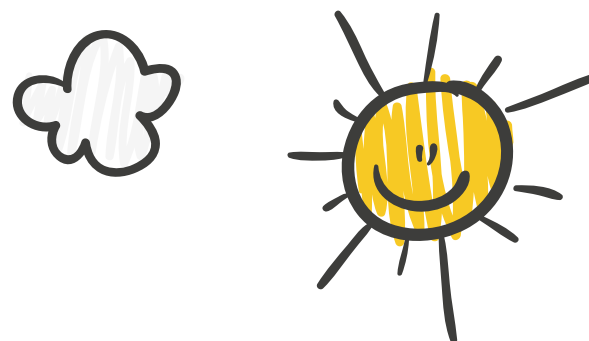
En juillet, nous avons eu le privilège de pouvoir une seconde fois, participer au Paléo Festival de Nyon. Les rencontres, retrouvailles, visites furent à chaque fois un plaisir.

En novembre, la 4^{ème} édition du repas de soutien organisé par l'Antenne genevoise a été un franc succès. La planche des lots de notre tombola était fort attrayante car garnie, grâce à nos généreux donateurs, de lots d'une valeur de plus de CHF 11'000.-.

Le restaurant Casa Italia de Carouge, comme l'année dernière, nous a régallés par une succulente cuisine. Pendant la soirée l'animation était assurée par nos amis de la PC de Lavaux: Yves et Simon, qui nous ont bien fait rire, particulièrement avec leur quiz musical.

Outre ces quelques manifestations particulières, l'Antenne, en collaboration avec l'accompagnante, a continué à assurer sa présence hebdomadaire à l'Espace familles du Service d'onco-pédiatrie des HUG, ainsi que lors des souper-parents.

Flavia et Marie



• Antenne valaisanne

Pour notre deuxième année à la barre de l'Antenne Valais, nous avons démarré en trombe! Deux semaines après avoir participé, avec toutes les familles romandes, au lancement de l'association «Cancer de l'enfant en Suisse» le 15 février à Berne, nous organisons un spectacle au Casino de Saxon. La tête d'affiche était bien sûr notre **Cop'Arfec Gabidou** qui nous a fait l'honneur de nous offrir son spectacle «*Cabaretissimo, mais pas trop*». Une ambiance du tonnerre, une prestation de Gabidou merveilleuse: petits et grands sont repartis chez eux heureux!



Début avril coïncidait avec Pâques et donc avec le traditionnel camp du «**Rotarfec**». A nouveau, plusieurs familles ont pu passer quelques jours à Martigny grâce à la générosité du **Rotary Club de Martigny** et de notre prédécesseur à la tête de l'Antenne VS, **Yves Orsinger**. Cette année encore, un programme TOP.



Le weekend du 13 et 14 juin, pas moyen pour nous de nous joindre au pique-nique des familles à Orbe pour cause d'agendas «overbookés» surchargés: **Martigny-Croix** était en fête et nous y étions invitées (Merci à Marinette et Isabelle).

C'est aussi à ces dates que s'est déroulé le festival pour enfants «**Hérissons sous gazon**». Nous y avons pris part de deux façons:

1. Activement, puisque nous avons tenu un stand les 2 jours du festival et avons proposé aux enfants présents de faire un bricolage pour leurs camarades de l'ARFEC
2. Indirectement, puisque plusieurs familles ont accepté l'invitation de la **gym hommes de Charrat**, à l'initiative d'un de ses membres **M. Alexandre James**. Ainsi chaque enfant était accompagné pendant la journée par un membre de la société de gym et par ses parents s'il le souhaitait.



La reprise, après les vacances d'été, ne s'annonçait pas plus calme...

Septembre a vu bien sûr l'évènement phare de l'année avec la marche CHUV-Molésion, mais aussi notre participation à deux manifestations dans le Val d'Entremont: tenue d'un stand d'information lors de la «**Meuhday, la course la plus délire de Suisse**» et tenue d'un bar lors de la **désalpe de La Fouly**, grâce à la générosité du ski-club Champex-Ferret.

Arrive déjà la période de fin d'année...

Il y a eu tout d'abord la St-Nicolas, fête pendant laquelle nous avons tenu un stand de vente de nourriture et boissons en collaboration avec l'association «**Entre2mondes**». Travailler avec des adolescents motivés, âgés quinzaine d'années, a été pour nous une très belle expérience.



Et, pour terminer, le tour du marché de Noël de Martigny, où le **Kiwanis club** de la ville vendait un excellent risotto en faveur de l'ARFEC.

Plusieurs associations ou initiatives privées nous ont fait des dons: encore un grand Merci à toutes et tous. Nous avons tout de même envie de mettre en évidence l'action de Noël du cycle d'orientation d'Orsières (**ERVEO**). Cette école nous a en effet accueillies, avec Martine Roux, tout un après-midi, durant lequel nous avons pu présenter notre association. Chaque classe était ensuite responsable de vendre des gâteaux pendant les récréations durant le mois de décembre et de proposer une animation en lien avec l'ARFEC. Le résultat est extraordinaire! Merci!

Le seul bémol de l'année reste la faible participation au Café des Parents et à la Journée des familles valaisannes. Seule une famille avait répondu présent à cette journée; cependant, des liens sincères se sont créés entre nous à cette occasion, et rien ne nous fera regretter ce moment!

Quant au «Café des Parents», devenu «Souper des Parents», nous persistons! Nous allons bientôt trouver la bonne formule, soyez patients!

Pauline et Rose-Marie



• ANTENNE FRIBOURGEOISE

DEPART EN FANFARE, OU PLUTOT EN MUSIQUE, POUR L'ANTENNE FRIBOURGEOISE!

En effet, la création de la Crèche à Dam's, installée depuis la mi-décembre à Posieux attirant encore de nombreux visiteurs, c'est sous les projecteurs et les décibels des sapeurs-pompiers de Marly que le bal du petit nouvel-an a lancé cette année 2015 haute en couleurs et en événements. Nous n'oublions pas de mentionner la soupe des Rois servie le même soir à Crésuz également en faveur de l'ARFEC.

Le lundi de Pâques ce sont plus de 4200 œufs qui ont été cachés dans les rues de Grandvillard. Petits et grands ont envahi ce village pour les débusquer et les emporter chez eux. La société d'intérêts villageois de Grandvillard a ainsi pu verser les bénéfices de cette manifestation à notre association.



Le 29 avril a été la date du premier café-parents proposé en dehors d'un milieu hospitalier. C'est au cœur de l'antenne, à Givisiez, que celui-ci s'est déroulé en présence de l'accompagnante et quelques mamans. S'en sont suivies des rencontres à Bulle, Châtel-St-Denis et dans les autres antennes.

Le dernier samedi de mai, c'est avec un stand et une exposition de tableaux de Denise Chavaillaz que l'ARFEC était présente au marché des artisans de Grandvillard.

Fin juin, l'été s'annonce chaud à Fribourg Plage. L'association «Chauve pour la bonne cause» fait son show avec Olivier Delaloye qui, pour l'occasion s'est muni d'une tondeuse pour raser les personnes qui ont mis leur tête à prix en solidarité avec les personnes atteintes d'un cancer. Les animatrices de l'espace musique du CHUV avaient également fait le voyage pour proposer des moments de découverte aux enfants présents ce jour-là. Le montant reçu suite à cette magnifique journée ensoleillée a justement été attribué à l'espace musique qui pourra ainsi continuer à vivre et partager du bonheur grâce aux jeux musicaux lors des hospitalisations de nos petits guerriers.



L'été étant maintenant bien lancé, un peu d'aventure et de rafraîchissement sont proposés aux enfants fribourgeois. Le rendez-vous est fixé le 4 juillet au Port du Bry pour une excursion sur le lac de Gruyère avec escale sur l'île d'Ogoz. Après la visite de la chapelle et une promenade, ils ont navigué jusque sur les rives de Pont-la-Ville où ils ont retrouvé leurs parents pour partager un pique-nique en toute simplicité. Certains parents et enfants n'ont pas résisté à l'appel du lac et en ont profité pour se jeter à l'eau, pendant que les autres appréciaient plutôt l'ombre de cette belle petite plage accueillant la Chapelle de Thusy.



Cette année, grâce à l'initiative d'une maman de l'antenne, l'ARFEC était active lors de la journée de dons de cellules souches le 23 juillet 2015. C'est sous le stand ARFEC que des étudiants en médecine, et d'autres personnes concernées, se sont mobilisées pour sensibiliser les Fribourgeois, présents ce jour-là au marché, sur la nécessité d'avoir des donneurs de cellules souches.

Le lendemain, pour clôturer cette période de vacances estivales, les familles avaient rendez-vous à Chavannes-les-Forts pour la traditionnelle broche et une trentaine de personnes qui a pu profiter de ce bon moment.

Bien que dépassant largement les frontières de notre antenne, nous ne pouvons pas oublier d'évoquer la date du 5 septembre 2015 qui restera longtemps dans les mémoires des familles fribourgeoises qui se sont associées à cet incroyable défi organisé par l'équipe du «Cœur et des Jambes». Une marche reliant le CHUV au Moléson, lieu de soins et lieu de liberté bien significatifs pour les Fribourgeois luttant contre le cancer. Encore un grand MERCI à eux qui ont su sensibiliser toute une région dans leur coup de folie.

S'en vient ensuite l'automne, avec son lot de manifestations. C'est le marché de Grolley qui ouvre le bal avec le désormais traditionnel stand de crêpes de l'ARFEC. S'en suit, le 17 octobre, la journée du vélo organisée par Ride for Life. Cette journée en faveur de l'ARFEC accueille chaque année une manche de l'Omnium romand de Cyclo-cross.

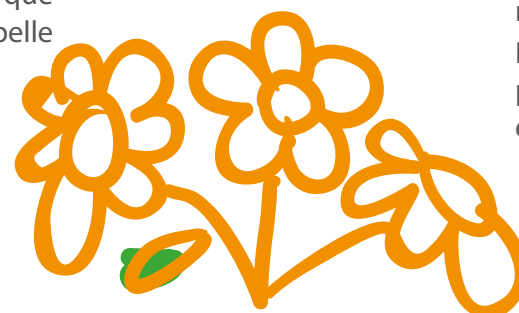
Le dimanche 8 novembre petits et grands avaient rendez-vous avec le clown Gabidou. Le spectacle «Cabaretissimo mais pas trop!» leur a été présenté à la salle «La Tuffière» de Corpataux-Magnedens.

Autre salle et autre style, l'Union Instrumentale de Fribourg nous a dédié son concert annuel, en présence de Jean-Marc Richard, le dimanche 22 novembre. A la fin du concert les enfants ont pu essayer de nombreux instruments.

Nous sommes heureux d'avoir pu proposer toutes ces activités, spectacles et moments de rencontre, tout au long de l'année 2015.

Nous tenons ainsi à remercier tous les donateurs, bénévoles et participants, qui nous permettent chaque année de réunir les ressources nécessaires à l'organisation de ces événements.

Marc-Olivier & Sylvie Benninger



• ANTENNE VAUDOISE

2015 FUT INCONTESTABLEMENT UNE ANNÉE RICHE EN RENCONTRES ET EN ÉMOTIONS!

Cette phrase devait normalement figurer à la fin de ce billet mais au final, nous avons trouvé qu'elle pouvait également le débiter. Oui, 2015 fut une année pleine de jolis gestes de solidarité.

En début d'année, grâce au Cercle Philanthropique de Lausanne, nous avons découvert le monde des «Miniatures», soit de magnifiques reconstitutions à l'échelle 1/12^e.

Ayant retrouvé notre taille habituelle après ce voyage dans le monde de Tom Pouce, nous avons attaqué une phase plus sportive. C'est chaussées de crampons, que nous nous sommes rendues à Saint-Prex pour le Trophée AGO. Giuseppe, Pasquale et toute leur équipe ont, cette année encore, organisé un tournoi de football haut en couleurs et un tournoi de pétanque digne du sud de la France! Ce n'est pas sur les côtes hawaïennes où est né ce sport que nous sommes allées nous exercer au Paddle, mais à Chevroux. L'association Chevroux Paddle a eu la gentillesse de nous inviter lors de leur tout premier championnat suisse de Paddleboard. Pour terminer cette rubrique sportive, c'est un bootcamp qui a été organisé en faveur de l'ARFEC.

Après tout cet exercice, nous avons bien besoin d'un peu de détente. L'association «Soutenir pour un sourire», nous a, cette année encore, fait danser lors de leur fameuse soirée «+25». Par contre, avec «Soutenir pour un sourire» si vous faites la fête un soir, il vous faudra compenser avec une matinée de sport... Nous avons donc rechaussé nos baskets pour deux heures de Krav-Maga, soit un super stage de self-défense parents-enfants!

Après avoir rejoint nos amis fribourgeois pour gravir le Moléson, nous avons décidé que, cette fois-ci, nous avons assez bougé pour 2015. Nous nous sommes donc confortablement assises pour écouter un concert de trombones donné par de jeunes musiciens de Forel-Lavaux. Nous nous

sommes laissées émouvoir par la pièce de théâtre «Oscar et la Dame en Rose» et nous avons bien ri avec le «Monsieur Amédée» de la Troupe Belmont-sur-les-Planches.

Un grand merci à vos tous pour avoir organisé tous ces beaux moments en faveur de l'ARFEC!

Grâce à Kevin, Marinette et Isabelle, l'ARFEC a été présente sur de nombreuses places de marchés et ce n'est pas rien de le dire! En effet, cela représente 7 à 10 jours de marchés. Quelle chance de pouvoir compter sur vous! Nous tenons à vous remercier pour tout ce que vous faites ainsi que toutes vos connaissances qui vous aident en tricotant, bricolant, cuisinant...

Nous avons dû renoncer à calculer le nombre de kilomètres parcourus par le t-shirt bleu de l'ARFEC tant il était grand! Patrizia, Andrea, Yves-Laurent, Fanny, Emeric, Thomas, Thibault et Mathis, un grand merci pour toutes ces courses aux couleurs de l'ARFEC.

Pour terminer, nous aimerions vous parler d'Oulens-sous-Echallens, joli village du Gros-de-Vaud. Lors de la préparation du Noël du village, les enfants ont fait preuve d'une jolie générosité en fabriquant de petits cadeaux pour les enfants de l'ARFEC hospitalisés pendant la période de l'Avent. Nous avons été très émues par ce geste de solidarité d'un enfant envers un autre enfant. Merci à vous chers habitants d'Oulens!

Et encore merci à vous tous qui avez fait de cette année 2015, une année riche en rencontres et en émotions!

Pour l'Antenne Vaudoise
Norianne Thétaz
Martine Rausyler



• ANTENNE neuchâteloise

LA VIE DE L'ANTENNE AURA CONNU EN 2015 CE QUE LA VIE NOUS RÉSERVE PARFOIS: LE MEILLEUR ET LE PIRE.

Trois enfants nous ont quitté. Devant l'indicible les mots s'effacent, l'Arfec connaît alors des jours sombres dans la pénombre de ce que vivent les familles.

Un après-midi de juin au manège Gerber de La Chaux-de-Fonds aura permis à quelques enfants d'approcher de très près de charmants hôtes à quatre pattes, dociles et joueurs, qui ne demandaient pas mieux que de promener toute ce petit monde! Une grande première pour Noélie, et une apothéose en forme de gâteau géant pour le goûter.

De petite taille, l'antenne neuchâteloise n'en n'est pas plus anonyme pour autant, à voir à quel point nombre de clubs service saluent régulièrement son action. Que le Lions Rives-et-Vallées féminin, et le Soroptimist de Neuchâtel soient à nouveau très chaleureusement remerciés. Si notre association ne saurait exister sans le soutien permanent de particuliers et d'organisations privées, l'antenne neuchâteloise a été invitée à prendre part en octobre à une manifestation d'ampleur organisée par une collectivité publique: la ville de La Chaux-de-Fonds, membre du réseau Ville santé de l'OMS.



Cette dernière a mené durant trois semaines, en collaboration avec la LCC neuchâteloise, une campagne d'information et de sensibilisation au cancer, qu'il concerne les femmes, les hommes ou les enfants.

La journée du 24 octobre aura permis à l'Arfec de récolter quelques fonds et de bénéficier d'un contact direct avec la population, laquelle est admirative de tant d'énergie et d'abnégation!

La lumière qu'il fallait pour trouer la pénombre.

*Françoise Dubois
René Michon*



• SOUTIEN aux familles

2015 va laisser des traces: 44 nouvelles familles se sont inscrites, toutes sont maintenant à la recherche de l'équilibre à trouver entre les urgences familiales, médicales, professionnelles et financières.

Un nombre plus élevé qu'en 2014, sans compter les nombreuses rechutes qui ont assombri bien des regards, ni les décès qui ont tous bouleversés les familles, comme l'équipe de l'ARFEC.

Par chance, les bonnes nouvelles sont aussi au programme, et il y en a aussi eu. Les accompagnantes ont eu la tâche difficile d'essayer de répondre aux demandes, prioritairement des demandes d'écoute, de réconfort.

En ce qui concerne les activités de l'équipe, l'accent a été mis sur les besoins des familles dans leur quotidien et nous avons participé à de nombreuses séances de réseau, particulièrement dans les cantons de Vaud et Genève, lieux de soins de l'oncologie

pédiatrique. Nous avons besoin des réseaux pour faire reconnaître les besoins des familles et trouver des solutions concrètes.

Diverses actions au bénéfice des familles sont en réflexion, particulièrement le projet pilote répit de l'Imad à Genève, un projet qui s'apparente à celui de Parents Rescousse de la Croix-Rouge. Il va falloir encore y travailler, car ces soutiens doivent devenir accessibles à moindre coût.

Notre présence lors de la journée proches aidants a été augmentée et nous avons participé activement dans les cantons de Vaud, Genève, Fribourg; Valais et Neuchâtel seront, nous l'espérons, prêts pour 2016.

Enfin, nous avons également pu participer à un congrès réunissant les associations de parents et d'a-guérés (survivants) au niveau européen, afin de pouvoir bénéficier de l'entraide et du savoir-faire à plus grande échelle.

• SOUTIEN à la recherche médicale

La seule possibilité de guérir les enfants est la recherche médicale. En tant qu'association de familles, nous nous devons de soutenir la recherche financièrement quand nous le pouvons et de promouvoir les fondations qui œuvrent dans ce sens.

Les dons reçus en 2015 nous ont permis d'offrir:

- Fr. 40'000.- à la fondation FORCE
- Fr. 10'000.- à la fondation CANSEARCH

Nous financerons également l'achat de thermomètres d'une valeur totale de Fr. 14'000.- pour soutenir une recherche spécifique faite partout en Europe.

Nous tenons à remercier chaleureusement tous nos donateurs de nous avoir permis de soutenir ces projets particuliers.



» Cj ARFEC

Un comité de bénévoles, qui avait pour ambition de faire un «petit événement sportif» a eu l'idée de se constituer pour créer une marche «du cœur et des jambes pour l'ARFEC», avec un départ de la marche à minuit du CHUV à Lausanne pour rejoindre le Moléson, métaphore du retour à la maison.

La date, 5 septembre, était aussi un symbole important: ouvrir les feux de Septembre en OR, mois de sensibilisation au cancer de l'enfant et de soutien à la recherche médicale.

Le départ a été donné en présence du Président du Conseil d'Etat vaudois, M. Pierre-Yves Maillard, du Pr Leyvraz, directeur du CHUV, de Mme Dre Maja Beck Popovic, cheffe de l'oncologie pédiatrique au CHUV.

L'arrivée, quelques heures plus tard, a provoqué chez chacun une émotion forte au pied de ce Moléson majestueux, en compagnie des Conseillers d'Etat fribourgeois, M^{me} Anne-Claude Demierre et M. Goerges Godel, du préfet de la Gruyère, entre autres.

On ne peut décrire ce qui s'est passé tant ce fut intense. Un film, visible sur le site du cjarfec.ch, retrace cette journée pour laquelle les mots ne suffisent pas.

Des familles ont marché pour d'autres familles, des élus politiques se sont investis, des médecins ont marché pour les enfants, des anonymes ont offert leur temps et leurs forces. Les marcheurs ont tenu le coup et l'ont fait au moral en pensant aux enfants. Les jambes ont souffert, le cœur a résisté et fait la différence!

Le résultat financier de cette aventure est à la hauteur de la trace émotionnelle chez chacun: c'est une somme de Fr. 260'000.- qui a été récoltée et remise à l'ARFEC lors de la traditionnelle fête de Noël des enfants. Une fête qui fut, elle aussi, un moment intense: les retrouvailles entre ceux qui avaient tant œuvré pour les familles et les familles, les enfants en premier bien évidemment.

Toutes nos félicitations et un grand merci à toute l'équipe du CJARFEC d'avoir permis cet élan de solidarité qui fera date tant pour les participants que pour les familles.



• SEPTEMBRE EN OR LANCE FEUX!

Le 4 septembre, la Cathédrale St Pierre à Genève, la cheminée de Pierre de Plan à Lausanne et le jet d'eau d'Ouchy, l'église d'Ursy, l'église de St Martin, l'antenne de Swisscom de la Tour de Gourze et le Moléson étaient illuminés en or en l'honneur de la marche du Coeur et des Jambes pour l'ARFEC et en signe de solidarité pour le mois de sensibilisation pour la recherche contre le cancer de l'enfant!

La Suisse romande en OR!

Départ de la marche à minuit au CHUV à Lausanne. Les flambeaux ont éclairé le départ, Septembre en OR a brillé de mille feux grâce à tous pendant cette journée inoubliable.

Un grand merci à toute l'équipe du CJARFEC d'avoir permis cet élan de solidarité qui fera date et aux communes qui ont soutenu la cause de la recherche en illuminant leurs bâtiments, leurs monuments ou les attractions touristiques.



• JOURNÉE INTERNATIONALE DU CANCER DE L'ENFANT



Il aura fallu près de 20 ans pour y arriver, quasiment une génération!

Une nouvelle association est née le 20 janvier dernier, unissant les forces de 6 associations oeuvrant spécifiquement sur les questions du cancer de l'enfant.

Cette nouvelle association réunit des partenaires nationaux qui représentent:

- les enfants malades et leurs familles
- la recherche spécifique du cancer de l'enfant
- le mentorat en développement proposé par des anciens malades, les «survivors»

Cette association, dont nous sommes un membre actif et impliqué, a pour tâche de rassembler des informations et de les promouvoir au plan national et international. La question n'est malheureusement ni romande, ni Suisse, mais aussi internationale. La conférence de M^{me} Dr Maja Beck Popovic, présentée le 16 février à Lausanne, le démontre bien.

Nous nous devons donc, nous ici en Suisse, de prendre part à la reconnaissance des besoins afin qu'ailleurs dans le monde, tous ensemble, les malades et leurs familles, la recherche et les survivors aient une chance d'être aidés et soutenus.



mosaïque de pâques- ouchy



La traditionnelle Mosaïque de Pâques, à Ouchy, a réuni les familles et les amis autour de cette magnifique manifestation.

Les œufs colorés ont à nouveau trouvé preneurs et ont permis de récolter une somme considérable pour notre association, un chèque de Fr. 32'000 a été remis à notre président.

Nos partenaires, la SDIO, la Ville de Lausanne, les SIL, entre autres, ont permis que cette manifestation soit à nouveau une réussite, tant au niveau de la convivialité que de la récolte de fonds.

Nous tenons à les remercier chaleureusement de ce soutien extraordinaire.



Journée des familles et amis à Orbe

Chaque année, une équipe d'amis invite les familles et les amis de l'ARFEC pour leur concocter un repas qui permette à tous de se réunir pour une journée conviviale.

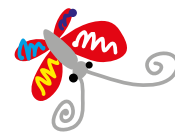
Pour l'édition 2015, ce fut encore une fois l'occasion d'une journée magnifique au cours de laquelle les enfants, leurs familles, les amis, ont pu profiter à la fois des délices de la table comme de l'espace pour jouer.

Cette journée offre à chaque fois l'opportunité de prendre du temps ensemble et chacun repart avec une bouffée d'air frais.

Un grand merci à tous nos cuisiniers extraordinaires qui nous offrent de leur temps et de leur savoir-faire!



• CAMP ARFEC 2015



Les vaches du Jura n'en reviennent pas: nous étions près de 110 personnes au camp de l'été dernier.

Soixante enfants ont participé à cette semaine, dont plus de vingt en traitement. Plus de trente d'entre eux sont ou ont été concernés, sans compter les adolescents et jeunes adultes qui les ont entourés, eux aussi pour la grande majorité ont été concernés personnellement par le cancer.

Pour la seconde fois, les astreints de l'ORPC de Lavaux sont venus soutenir la logistique: chauffeurs, cuisiniers, joueurs, ils ont rempli leur tâche avec brio. Des infirmières bénévoles ont pris en charge de main de maître les traitements comme les bobos, deux fées sont venues renforcer tout ce petit monde pour toutes les choses qui n'ont

pas de noms, mais qui sont si nécessaires: les câlins, la lessive, le rire, par exemple. Et trois membres du comité ont eu le privilège de vivre toute cette semaine si particulière au rythme des enfants.

Un temps exceptionnel a permis de faire des activités extérieures tout au long de la semaine, pour le plus grand plaisir des petits comme des grands.

Cette édition 2015 a été l'occasion de renouer avec la tradition: une soirée VIP qui a vu la D^{re} Beck Popovic, des donateurs, des amis, des soutiens de logistique se joindre aux enfants au rythme de la disco du dernier soir.

A tous, un immense merci. Particulièrement aux parents qui nous ont fait confiance.



• NOËL DES FAMILLES



Le Noël 2015 restera dans les mémoires pour longtemps. Une pensée pour les absents a été le premier temps fort après les retrouvailles. 2015 a été une année intense en émotions et la journée ne pouvait commencer sans rappeler cette réalité.

Comme chaque année, les enfants et leurs familles sont venues nombreuses passer un moment convivial et ont reçu le Père-Noël avec joie.

Ce dernier, bien chargé, a distribué à chaque enfant un présent et a eu la tâche difficile de recevoir des câlins et même quelques bisous d'enfants en admiration devant sa prestance.

En seconde partie, l'ARFEC a reçu un cadeau de Noël aussi. La remise de chèque de la manifestation du Cœur et des Jambes pour l'ARFEC a créé une émotion toute aussi intense pour les grands que celle des petits à la découverte du montant récolté.

C'est donc tous ensemble que nous avons pu remettre un chèque de Fr. 40'000.- à la présidente de la fondation FORCE, Dre Maja Beck Popovic, bien connue des enfants et des familles puisqu'elle est la cheffe de l'onco-hématologie pédiatrique au CHUV.

Le Père Noël est donc passé trois fois en une journée!

La journée s'est terminée par une collation fort appréciée, dans un bruit joyeux généré par toutes ces bonnes nouvelles.



Leysathlon

La 5^e édition de cette grande fête du sport, ouverte à tous, s'est déroulée à Leysin, au Centre sportif de la patinoire et au Tobogganing Park le samedi 1^{er} octobre 2016.

Ce relais par équipes de quatre coureurs comprend du patinage de vitesse, de la course à pied, du VTT, un gymkhana, de la poussée de bob, du tir à l'arc, de l'ergomètre ainsi que du ski et de la trottinette sur herbe.

Cette compétition originale est ouverte à tous: clubs, familles, écoles, entreprises, etc. La composition des équipes est libre: enfants dès 10 ans, juniors, seniors, femmes, hommes, sportifs amateurs et confirmés.

Depuis 2015 les organisateurs proposent un mini-Leysathlon sous la forme d'un gymkhana adapté aux moins de 10 ans. Les familles de l'ARFEC ont été invitées pendant deux jours à Leysin et ont eu le privilège de voir des coureurs porter leurs couleurs. Le week-end s'est terminé le dimanche par un excellent repas à la Berneuse avant que chacun ne retourne chez soi.

L'engagement est pris: nous serons là en 2016!



Sportifs

Le 12 avril dernier, Marie-Claire est partie réaliser son rêve: faire un marathon!

Elle a choisi celui de Paris et, par amitié pour une famille membre de notre association, elle a emmené avec elle l'ARFEC.

Après un repos bien mérité, nous pouvons maintenant lui annoncer que le sponsoring de son exploit sportif a rapporté l'équivalent de:

- 73 journées de repas pour des parents qui accompagnent leur enfant à l'hôpital,
- ou 36 boîtes à doudous pour les enfants,
- ou 60 heures de l'espace musique pour les enfants à l'hôpital.

C'est une somme de Fr. 1'820.-- que nous avons reçue grâce à son soutien, son effort et sa ténacité.

Nous sommes très touchés et tenons à remercier Marie-Claire de nous avoir associés à son rêve! Elle nous a aussi fait rêver!

Le 28 juillet, c'est Sergio Bianchini, nageur de grandes distances, qui s'est lancé pour une traversée du Léman. Après avoir longuement bagarré contre les éléments, il a dû abandonner: malgré ses efforts, les vagues et le vent lui faisaient la nique en lui faisant faire du surplace.

Un clin d'œil à Andrea et Patrizia qui portent régulièrement le maillot de l'ARFEC lors de leurs compétitions.

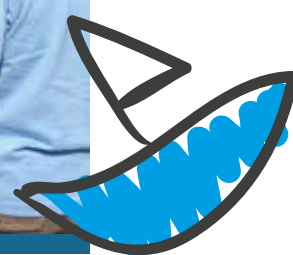
A tous, un immense merci d'avoir mis votre souffle, vos muscles, votre temps pour faire briller nos couleurs et faire rêver petits et grands.



Luna Park

Diverses sorties ont été offertes aux enfants pour offrir un temps bienvenu de distraction en famille.

Nous remercions chaleureusement tous ceux qui ont ainsi permis de dessiner des sourires sur les visages des petits et des grands.



• UEFA ou une drôle d'aventure...;-)

Toutes les histoires des familles que je rencontre presque quotidiennement sont bouleversantes mais aussi formidables. Et cette matinée du mois de février 2015, n'a pas dérogé à la règle. Les cafés-croissants étaient particulièrement animés. Beaucoup de parents, beaucoup de discussions, beaucoup de mauvaises nouvelles... Malgré cela on a réussi à discuter calmement et retrouver un peu d'espoir. C'est extraordinaire de voir l'importance qu'ont ces échanges entre parents traversant la galère du cancer d'un enfant.

En fin de matinée, lorsque je me dirigeais vers ma voiture, j'ai été rejointe par une maman, à laquelle les médecins avaient annoncé la veille que son fils, malgré les innombrables séances de radiothérapie et chimiothérapie, présentait encore des métastases dans les poumons. C'est alors qu'elle m'a expliqué que, le soir précédent, avec son mari, ils avaient passé la soirée sur internet pour essayer de trouver des billets pour le match Bâle-Porto de la semaine suivante afin que leur enfant puisse retrouver un peu de courage pour affronter la suite des événements. Malheureusement les billets restants étaient extrêmement chers et ils ne pouvaient pas se permettre une telle dépense. En outre ils n'étaient pas sûrs que leur fils puisse attendre une prochaine venue de l'équipe de Porto en Suisse.

Sachant que dans ma famille le foot prenait une grande place, la maman m'a demandé, sans trop d'espoir, si, par hasard, je n'avais pas une idée de comment obtenir des billets à un prix raisonnable. Je lui ai répondu que je n'avais pas du tout l'habitude de recevoir des demandes de cette sorte mais que, pourquoi pas, je pourrais toujours essayer. Un téléphone

plus tard j'avais une adresse électronique à laquelle m'adresser, mais aucune certitude quant à la réussite de la demande que j'allais faire.

Voilà donc le début d'une nouvelle aventure, celle d'un monsieur qui s'est senti concerné par cette histoire et qui avait dans son carnet d'adresses celle qui pourrait permettre que ce rêve devienne réalité. Imaginez maintenant une pyramide, tout en haut, sur la pointe, le premier téléphone, tout en bas, cinq personnes en copie du dernier d'une série de courriels, et la réponse: OUI, deux billets en tribune principale attendront l'adolescent et son papa deux jours après à Bâle! En quelques jours, et grâce à l'écoute attentive de cinq personnes, l'UEFA avait décidé d'offrir ce précieux sésame.



Mais cette drôle d'aventure ne s'est pas arrêtée après ce match. Un mois plus tard, l'adolescent et sa famille ont été invités au siège de l'UEFA où, après une visite des lieux, ce grand fan du Porto s'est vu offrir un maillot de son équipe préférée, signé par tous les joueurs, et a même pu

toucher la «coupe aux grandes oreilles». Et les autres familles, me direz-vous. Eh bien, elles n'ont pas été oubliées! Le mois de mars toutes les familles qui le souhaitaient, ont pu assister aux matches de l'UEFA Youth League, bien installées dans les tribunes, assises à quelques mètres de grands joueurs du passé et du présent.

Merci pour eux, merci pour toutes les familles, merci pour moi qui, grâce à vous deux, continue à avoir de l'espoir dans les Hommes, ceux qui savent écouter, ceux qui savent donner de leur temps sans compter pour que de belles choses se réalisent.



• CIRCUIT de Bresse

Une journée mémorable pour tous les participants! Des pilotes chevronnés ont invité les familles à rouler sur le circuit de Bresse. Comment décrire le plaisir des enfants de pouvoir se glisser dans des bolides de course? Un rêve pour nombre d'entre eux.

Venus en car de toute la Suisse romande, les enfants se sont retrouvés accueillis par une équipe incroyable.

Il paraît que le plaisir n'était d'ailleurs pas seulement celui des enfants: les pilotes ont promis une édition 2016! Gageons que les participants seront encore plus nombreux.

Merci à tous!



• 92BI dou

En 2015, l'Assemblée générale a créé un titre honorifique pour ce clown au grand cœur qui répond toujours présent lorsque nous le sollicitons! Il a été nommé «Cop'ARFEC», le copain des enfants.

Ses ballons, son humour, sa gentillesse ont fait la joie des enfants le 15 février à Berne. Au cours de l'année, il a offert dans chaque canton un spectacle au bénéfice de l'ARFEC en permettant ainsi aux enfants de partager un moment joyeux près de chez eux.

Chapeau bas, Monsieur le Clown, et un grand merci.



• Cuvée Spéciale

UNE CUVÉE SPÉCIALE EST MISE EN VENTE AU BÉNÉFICE DE L'ARFEC!

M Henri Vallotton, vigneron éleveur à Fully, nous propose une gamme de vins fort intéressante, dont vous pourrez trouver un descriptif détaillé de chacun d'eux sur son site.

Le terroir et son savoir-faire font de sa production un choix particulièrement apprécié et intéressant pour se faire ou offrir un cadeau. Chaque bouteille achetée portera une étiquette ARFEC pour attester du partenariat entre M. Vallotton et l'ARFEC. En outre, pour chaque bouteille achetée, une somme sera reversée à notre association.

• remise de chèque

Des dons généreux ont été offerts à notre association, parfois même sans que nous ayons été mis au courant qu'une manifestation en notre faveur avait eu lieu. Et quelle surprise de découvrir après coup ce qui avait été organisé.

Un grand merci! Grâce à vous, nous pouvons rester présents aux côtés des familles.



• remerciements

L'année 2015 a été une année exceptionnelle, sur tous les plans.

Nous remercions chaleureusement tous ceux qui nous ont aidés, accueillis, soutenus par leurs dons, leur temps, leur présence tout au long de l'année. Sans vous, rien ne serait possible. Avec vous, grâce à vous, cela paraît possible!



• RAPPORT DE LA FIDUCIAIRE

BfB Fidam révision SA
Avenue des Baumettes 23
Case postale 400
CH-1020 Renens VD 1

Téléphone +41 (0)21 841 46 46
Téléfax +41 (0)21 841 46 40
E-mail : contact@bfbvd.ch

BfB

Rapport de l'organe de révision sur le contrôle restreint
à l'assemblée générale de
Association Romande des Familles d'Enfants atteints d'un Cancer (ARFEC)
Lausanne

En notre qualité d'organe de révision, nous avons contrôlé les comptes annuels (bilan et compte de résultat et annexe) de l'Association Romande des Familles d'Enfants atteints d'un Cancer (ARFEC) pour l'exercice arrêté au 31 décembre 2015.

La responsabilité de l'établissement des comptes annuels incombe au comité, alors que notre mission consiste à contrôler ces comptes. Nous attestons que nous remplissons les exigences légales d'agrément et d'indépendance.

Notre contrôle a été effectué selon la Norme suisse relative au contrôle restreint. Cette norme requiert de planifier et de réaliser le contrôle de manière telle que des anomalies significatives dans les comptes annuels puissent être constatées. Un contrôle restreint englobe principalement des auditions, des opérations de contrôle analytiques ainsi que des vérifications détaillées appropriées des documents disponibles dans l'entité contrôlée. En revanche, des vérifications des flux d'exploitation et du système de contrôle interne ainsi que des auditions et d'autres opérations de contrôle destinées à détecter des fraudes ne font pas partie de ce contrôle.

Lors de notre contrôle, nous n'avons pas rencontré d'élément nous permettant de conclure que les comptes annuels ne sont pas conformes à la loi et aux statuts.

Renens, le 11 avril 2016

BfB Fidam révision SA



Guy Chervet
Expert-réviseur agréé
Réviseur responsable



Patrice Lambelet
Expert-réviseur agréé

Annexes :

Comptes annuels comprenant :

- bilan
- compte de résultat
- annexe

• COMPTES

Bilan au 31 décembre 2016		2015	2014
	CHF	CHF	
ACTIF			
Circulant			
Trésorerie et actifs cotés en bourse détenus à court terme	2'360.70	846.60	
Caisses	173'158.29	105'105.63	
Comptes postaux	181'702.23	34'511.02	
Banques	357'760.00	460'326.00	
Titres de placement	714'981.22	600'789.25	
Autres créances à court terme	9'295.00	13'035.00	
Débiteurs cotisations	0.00	0.00	
Impôt anticipé	5'618.65	7'718.65	
Prêts et autres créances	0.00	0.00	
Créances assurances sociales	-12'000.00	-12'000.00	
Provision pour dépréciation sur débiteurs et autres créances	2'913.65	8'753.65	
Stocks	1.00	1.00	
Fournitures			
Actifs de régularisation	5'330.85	5'800.00	
Actifs transitoires			
Immobilisations financières	9'687.30	9'686.10	
Banque, dépôt de garantie loyer			
Immobilisations corporelles	2'054.00	2'249.00	
Informatique	10'789.00	0.00	
Véhicule	2'702.20	709.90	
Mobilier et équipement des appartements	15'545.20	2'958.90	
Total de l'actif	748'459.22	627'988.90	
PASSIF			
Capitaux étrangers à court terme			
Dettes résultants de l'achat de biens et de prestations de services	30'823.25	15'976.95	
Fournisseurs			
Autres dettes à court terme	12'572.45	9'847.30	
Dettes assurances sociales	2'427.25	2'427.25	
Autres dettes	14'999.70	12'274.55	
Passifs de régularisation	22'206.65	25'781.55	
Passifs transitoires			
Capitaux étrangers à long terme			
Provisions	81'008.00	61'008.00	
Fonds pour camps de vacances	60'000.00	40'000.00	
Fonds pour défis sportifs	160'000.00	160'000.00	
Fonds pour poste d'accompagnement	59'320.00	39'320.00	
Fonds Espace Musique	76'055.00	56'055.00	
Fonds pour éditions	86'000.00	81'000.00	
Fonds Petit Train du Bonheur	20'500.00	0.00	
Fonds Logement Loterie Romande	0.00	0.00	
Fonds Logement pour la loterie Romande	542'883.00	437'383.00	
Capitaux propres			
Capital de la fondation	136'572.85	159'409.67	
Fortune au 1er janvier			
Réserves facultatives issues du bénéfice	973.77	-22'836.82	
Excédent de charges (-) / de produits l'exercice	137'546.62	136'572.85	
Total du passif	748'459.22	627'988.90	

COMPTES (SUITE)

Compte de résultat	2015	budget 2015	2014
	CHF	CHF	CHF
PRODUITS			
Cotisations			
Cotisations des membres	16'325.00	13'000.00	12'240.00
Dons, subventions et soutiens de tiers			
Dons	236'253.56	400'000.00	277'817.54
Dons pour décès et manifestations particulières	423'732.36		174'751.50
Subventions de l'OFAS, de la Ligue Suisse contre le Cancer et des Hospices Généraux	31'741.96	16'000.00	16'447.22
	691'727.88	416'000.00	469'016.26
Activités	25'000.00		0.00
Camps d'été et week-end	4'799.00		0.00
Cuvée de l'ARFEC	49'792.25		1'586.00
Animations spontanées et vente de matériel	13'117.85		41'077.20
Participations aux frais de locaux	92'709.10	61'000.00	42'663.20
Résultat financier net	5.50		3'525.20
Intérêts créanciers et produit des titres	-6'716.12		33'898.00
Variation de la valeur des titres de placement	-9'561.07		-6'702.94
Frais bancaires et des placements	-381.73		-347.29
Frais du compte Jaune	-16'653.42	10'000.00	30'372.97
Utilisation des fonds affectés	0.00		0.00
Utilisation du fonds pour Logement	0.00		12'786.30
Utilisation du don de la Loterie Romande	0.00		0.00
Utilisation du don de la fondation Dr Anton Suter	0.00	0.00	12'786.30
Total des produits	784'108.56	500'000.00	567'078.73

Compte de résultat	2015	budget 2015	2014
	CHF	CHF	CHF
CHARGES			
Charges de personnel ^{1.}	233'219.85		201'499.34
Salaires et charges sociales	40'062.80		33'376.00
Prestations de tiers pour Espace Musique	273'282.65	230'000.00	234'875.34
Frais administratifs	29'161.40		15'414.50
Frais de locaux ^{2.}	4'678.10		7'675.05
Matériel de bureau et frais des antennes	3'917.20		1'714.40
Téléphones du bureau	21'009.71		23'019.00
Frais de port et imprimés ^{3.}	3'296.45		3'914.75
Frais des assemblées	6'915.75		1'744.90
Frais de déplacements	13'018.15		2'768.85
Frais de représentations	53'907.19		14'060.30
Abonnements, cotisations, dons et soutiens ^{4.}	7'898.35		4'834.70
Honoraires de tiers, du RC et assurances	143'802.30	75'000.00	75'146.45
Frais des activités	55'572.43		65'305.40
Fleurs, t-shirts et matériel publicitaire	26'889.79		38'455.95
Camps ARFEC et week-end	141'526.09		150'844.91
Aide et soutien au familles	6'727.50		133.00
Récupération d'aide et soutien au familles	45'996.83		23'761.90
Cuvée de l'ARFEC	276'712.64	250'000.00	278'501.16
Animations ARFEC	6'569.20	1.00	1'124.00
Amortissements	-22'732.00	0.00	0.00
Charges et produits exceptionnels, uniques, ou hors période	0.00	0.00	268.60
Produits exceptionnels	-22'732.00	0.00	268.60
Charges Exceptionnelles			
Attributions aux fonds affectés	20'000.00	0.00	0.00
Attribution au fonds pour camps de vacances	20'000.00	0.00	0.00
Attribution au fonds pour défis sportifs	20'000.00	0.00	0.00
Attribution au fonds pour l'Espace musique	20'000.00	0.00	0.00
Attribution au fonds pour éditions	5'000.00	0.00	0.00
Attribution au fonds Petit Train du Bonheur	20'500.00	0.00	0.00
Attribution au fonds Logement Loterie Romande	105'500.00	0.00	0.00
Total des charges et attributions aux fonds	783'134.79	555'001.00	589'915.55
Excédent de produits / de charges (-) de l'exercice	973.77	-55'001.00	-22'836.82

1. Secrétariat 15 %, coordination des activités 15 %, accueil 10 %, accompagnement et soutien aux familles 60 %
2. Bureau et locaux de stockage de matériel pour les manifestations
3. Un effort considérable a été fait sur les frais de ports qui ont diminué de moitié par l'envoi par mail, pour un total de Fr. 8'120.06. Les imprimés nécessaires à l'association ont par contre augmenté afin de répondre à la demande.
4. Ce compte regroupe entre autres les dons pour le soutien à la recherche médicale à hauteur de 50'000.-, ainsi que les cotisations à Cancer de l'Enfant en Suisse, à l'ICCPO



ARFEC

**ASSOCIATION ROMANDE DES FAMILLES
D'ENFANTS ATTEINTS D'UN CANCER**

Depuis **plus de 28 ans**, l'Arfec c'est:

- **5** antennes dans les cantons romands
- **2** accompagnantes sur le terrain
- **2** appartements d'accueil à proximité du CHUV
- **58** enfants au camp d'été
- plus **420** familles et **500** membres amis
- plus de **6'000** heures de bénévolat chaque année

Vallonnnette 17 • 1012 Lausanne
Tél. 021 653 11 10 • Fax 021 653 11 14

CCP 10-22952-6
Email: contact@arfec.org
www.arfec.org
www.facebook.com/arfec