

ARFEC

RAPPORT D'ACTIVITÉ 2022

ASSOCIATION
ROMANDE DES
FAMILLES
D'ENFANTS
ATTEINTS D'UN
CANCER



Sommaire

1. Billet du comité	2 - 3
2. Sous les projecteurs	4
2.1 L'ARFEC a 35 ans!	4
2.2 Réhabilitation familiale Katharinenhöhe	5-6
2.3 Marche CHUV - Moléson	7-10
2.4 Des sportifs aux couleurs de l'ARFEC	11 - 13
2.5. Appartement de vacances à Leysin	14
2.6. Greenhope	15-16
2.7. PASTEC	17
3. Rétrospective 2022	18-55
4. Rapport de la fiduciaire	56
5. Comptes	57-59
6. L'ARFEC, c'est...	60
7. Remerciements	61

Billet du comité

Cette année 2022 a marqué un retour vers la normale. Petit à petit nous avons pu retourner dans les hôpitaux et organiser des activités associatives, sans vivre dans la crainte d'une annulation à la dernière minute.

Nous avons aussi pu reprendre des projets mis en pause à cause de la situation sanitaire, comme celui des massages assis dans les espaces familles du CHUV et des HUG. Initié en 2019, nous avons pu poursuivre en automne sa phase pilote après une longue période où tout contact humain était proscrit. Les massages sont prodigués aux parents accompagnant leur enfant hospitalisé. Ils leur permettent de se défaire des tensions en toute sérénité et de jouir d'un temps de pause bienvenu.

Nous avons à cœur d'assurer le bon fonctionnement de l'ARFEC et nous nous engageons pour garantir le maintien de tous les soutiens déjà mis en place, mais nous sommes aussi à l'écoute des besoins actuels des familles, et, par conséquent, nous cherchons à mettre sur pieds des nouveaux projets permettant de soulager les familles touchées par le cancer pédiatrique.

L'un d'eux est celui des «20 heures de ménage». En effet, de plus en plus de traitements sont prodigués en ambulatoire, ce qui a évidemment l'avantage de diminuer les temps d'hospitalisation. Si cette politique présente des avantages indéniables pour les familles, elle souffre également de quelques inconvénients. En effet,

si la plupart du temps les enfants sont mieux à la maison qu'à l'hôpital, cette tendance a accru les exigences en matière d'hygiène à domicile, surtout si l'enfant est immunosupprimé. Dans le but de décharger les parents, souvent épuisés par la gestion du quotidien avec un enfant malade, nous avons eu l'idée de leur offrir un forfait de 20 heures de ménage. Après une phase de préparation, de recherche de partenaires et de prestataires, nous avons pu lancer ce projet pilote et proposer ce service à quelques familles. Fortement apprécié, et perçu comme un vrai soulagement par les familles participantes à la phase pilote, le comité a décidé de pérenniser ce projet et ainsi pouvoir le proposer à toutes les nouvelles familles qui s'inscrivent à l'ARFEC.

Nous sommes aussi très heureux d'avoir pu permettre à des familles francophones de participer pour la première fois à un séjour de réhabilitation familiale dans le centre spécialisé de la Katharinenhöhe en Allemagne. Nous travaillons depuis plusieurs années sur ce projet et sommes ravis qu'il ait enfin pu se réaliser. Vous pourrez en lire plus à ce sujet dans les pages suivantes.

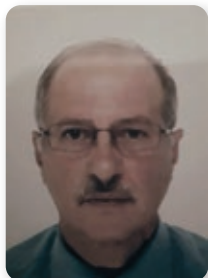
Mais nous n'avons pas l'intention d'en rester là, il y a encore tant à faire pour améliorer la situation des familles concernées. Des nouveaux projets sont encore à l'étude et nous nous réjouissons de pouvoir vous en dire plus l'année prochaine.

Ce qui est certain, c'est qu'à l'heure actuelle les familles avec un enfant atteint d'un cancer ne sont toujours pas assez soutenues par les instances officielles. Notre faitière «Cancer de l'Enfant en Suisse», dont nous sommes un membre fondateur, mène actuellement un combat pour un accès égal au meilleur traitement pour tous les enfants. C'est là une vraie bataille de fond qui doit être menée au niveau national. Mais c'est à nous, parents

concernés, qu'il appartient de prendre la parole et d'interpeler les décideurs et les politiques de notre pays. Tant que cela sera nécessaire, nous continuerons à le faire!

Chaque nouveau soutien pour les familles est un pas dans la bonne direction, continuons ce chemin ensemble pour améliorer leur situation, car... «Ensemble, on est plus forts!»

Le comité



Sous les projecteurs

2.1. L'ARFEC a 35 ans!

Il y était une fois, dans les couloirs du CHUV, une poignée de parents qui décidait de se regrouper pour combattre ensemble la maladie de leur enfant. Ils s'étaient rendu compte de la nécessité d'échanger leurs expériences et de se soutenir face aux épreuves.

C'est ainsi que l'ARFEC, en tant qu'association, est née le 10 décembre 1987 à Lausanne et a fêté cette année son 35^e anniversaire.

Depuis, de nombreux parents concernés se sont engagés pour la faire grandir et évoluer. L'ARFEC est aujourd'hui une association active dans toute la suisse romande et compte plus de 400 familles membres. Et l'engagement des parents continue, pour accompagner les familles dans la tempête, car le cancer pédiatrique reste une réalité, et parce qu'ENSEMBLE ON EST PLUS FORTS !



2.2. Réhabilitation familiale Katharinenhöhe

Quand un enfant arrive en fin de traitement, s'éloigner de l'hôpital est en général un bon signe, celui de la guérison à l'horizon et celui du retour vers la normalité. Toutefois, paradoxalement, c'est aussi synonyme d'une perte de repères pour les parents.

Et la famille entière, frères et sœurs compris, doit trouver un nouvel équilibre.

Depuis longtemps nous observons les difficultés des familles dans «l'après-traitement». La phase intensive, pendant laquelle les familles ne font que «fonctionner» et doivent en permanence agir dans l'urgence, est terminée. L'enfant est en rémission, mais pas guéri, et son corps a besoin de temps pour récupérer. Il n'est donc pas rare que de nombreuses séances de physiothérapie, ergothérapie, voire de psychothérapie, rythment les semaines. Aux parents de se débrouiller pour l'organisation, la coordination avec l'école, et les trajets. S'ajoutent les inquiétudes pour l'avenir, la réinsertion professionnelle des parents, et la perte de l'insouciance. Chaque bouton sur la peau de l'enfant devient source de peur et de questionnement. Comment refaire confiance à la vie ? Il faut aussi prendre soin des frères et sœurs, leur



consacrer du temps, ce temps qui leur a tellement manqué pendant la maladie. Et les aider à comprendre et à digérer le traumatisme qu'ils ont aussi vécu.

Et les parents ? Il ne reste pas beaucoup de place pour eux dans ce parcours difficile, que ce soit en tant que couple ou en tant que parents séparés. La fatigue, l'épuisement émotionnel, la peur et le manque de temps ne laissent que très peu de place à la communication et aux relations entre adultes. Comment se retrouver ?

Dès lors, ce moment tant attendu, celui où tout ira mieux, n'est pour finir pas si rose que ça !

En Suisse il n'existe pas de prise en charge pour la famille, du moins pas aussi globale qu'une réhabilitation familiale. Son concept ne comprend pas seulement la réhabilitation physique du patient, mais aussi

la réhabilitation psychosociale de tous les membres de la Famille. Ensemble ils doivent trouver le chemin vers la normalité, reconstruire la confiance et apprendre à vivre avec d'éventuelles séquelles. Il est important de recréer un équilibre familial et leur donner du temps pour reprendre des forces.

Depuis de nombreuses années, les familles membres de notre organisation sœur en suisse allemande peuvent bénéficier d'une structure adéquate dans le sud de l'Allemagne, la Katharinenhöhe.

C'est pourquoi l'ARFEC a mis sur pied une séance francophone dans ce centre de réhabilitation familiale. Et, pour la première fois, en octobre 2022, quatre familles ont pris la route en direction de l'Allemagne pour un séjour de quatre semaines. Tous les membres de la famille ont pu profiter d'une prise en charge globale sur le plan médical mais aussi psychosocial.

Voici les témoignages des familles participantes :

Ce séjour nous a permis de nous retrouver et de passer des moments en famille, et surtout de reprendre une vie sociale que nous n'avions plus. Notre fils est arrivé en Allemagne avec des béquilles, triste et solitaire, il en est reparti sans, joyeux et avec de nouveaux amis. À la fin du traitement il était resté en isolement pendant une longue période, et ce séjour lui a permis de renouer avec une « vie normale », en communauté, dans un environnement adapté à ses besoins. Par conséquent le reste de la famille a suivi cette évolution positive. De plus ces moments de partage ont créé des liens forts avec les autres familles.

Famille K.

Une bouffée d'air pour toute la famille en sortant du marathon du combat contre la maladie. Pour chacun du temps pour soi et en famille. Un partage d'expérience pour tous (parents, patient, fratrie) qui permet une prise de recul sur ce que chacun a vécu dans son propre parcours contre la maladie. Oser s'offrir le temps de poser tout ça et de repartir sur de nouvelles bases. Riche en émotion et en découverte. Lâcher prise et se reprendre en main. Osez et profitez !

Famille A.

Partis pleins d'incertitudes, nous sommes rentrés reboostés. Nous avons pris conscience que nos valeurs avaient évolué, cela nous a permis de nous repositionner en confiance par rapport à nos engagements de vie. Ce séjour a été une vraie bouffée d'oxygène dans notre quotidien. Nous avons eu du temps pour prendre du recul sur ce que notre famille avait traversé ; pour réaliser que nous avions sans cesse la tête dans le guidon et des difficultés à remonter la pente. Les activités proposées sont très variées ; on peut en profiter individuellement, en couple, en famille, selon nos besoins du moment.

Famille D.

Ce séjour à la Katharinenhöhe nous a permis de nous retrouver en famille après une période difficile, autant pour notre fils malade, que pour son frère, sa sœur et nous-mêmes, dans un endroit plein de ressources. Il nous a permis de nous reposer, de penser à nous et de passer du temps ensemble, ce qui était nécessaire pour rééquilibrer notre quotidien. Nous avons surtout pu partager sans jugements avec d'autres familles vivant une situation similaire.

Famille P.

2.3. Marche CHUV - Moléson

Cette année, c'est avec une météo incertaine, et en croisant les doigts pour échapper aux orages, que 45 marcheuses et marcheurs ont pris leur courage à deux mains pour accomplir la marche entre le CHUV et le Moléson (48 km, dénivelés: + 2573 m, -1145 m, 16 heures)

Suite à la grande marche organisée en 2015 par l'association du Cœur et des Jambes (comité composé de 9 familles, et dont la marche a compté plus de 600 participants), une nouvelle marche «entre amis» a vu le jour en 2016, grâce à l'impulsion de plusieurs amis et de notre famille. Le souvenir de 2015 reste très présent dans toutes les mémoires et les moments vécus sont tout simplement inoubliables.

Trois principes de base composent les piliers de cette marche «entre amis»: simplicité, amitié et solidarité avec les enfants malades. Cette aventure apporte une modeste illumination au mois de «septembre en or». La marche est placée sous la bienveillance de la coccinelle et tous les dons récoltés sont intégralement reversés à l'ARFEC.

20h - Après une décision commune prise avec les guides, le départ est confirmé devant le CHUV. Un petit mot de bienvenue devant l'hôpital éveille les émotions ainsi qu'une pensée pour les enfants actuellement en traitement au CHUV et le personnel médical qui les soutient de jour comme de nuit.



Quelques instructions pratiques sont transmises afin d'assurer le bon déroulement de ces 16 heures de marche. Benoît et Philippe sont prêts au départ, Annick, Véro et David ont la gentillesse d'assurer un soutien essentiel en tant que voitures balais et centre d'accueil à la maison. Cette année, plusieurs jeunes adolescents nous font la joie de nous accompagner et nous leur souhaitons courage et force pour y arriver.

23h - La montée jusqu'au sommet de la Tour de Gourze se déroule bien. La lune joue à cache-cache avec les nuages et se reflète par moments sur le Lac Léman, en apportant calme et sérénité. Nous sommes accueillis au restaurant de la Tour de Gourze, chez Christine et Pascal, pour nous désaltérer et profiter du cake de Jean-Pierre.



1h - Nous traversons jusqu'au lieu-dit Le Pigeon, puis le chemin nous emmène jusqu'au moulin de la Corraye à Forel Lavaux. De magnifiques bûches finlandaises nous accueillent au ravitaillement, un moment magique pour les participants. Rahel et Evelyne de l'ARFEC nous reçoivent avec bienveillance et nous permettent de recharger les batteries.

3h - La pluie nous rattrape dans la forêt de l'Erberey. Avec l'aide de Jeannot et de son équipe des guides Saint-Bernard, nous nous regroupons et nous arrivons chez Magalie à Saint-Martin. C'est un vrai réconfort car nous sommes trempés! On y retrouve les nouveaux participants qui débutent leur parcours, dont la famille du docteur Diezi, fidèle à cette aventure depuis 2015. L'équipe du ravitaillement nous offre un vrai moment de plaisir, de chaleur et d'amitié, indispensables pour la suite de l'aventure.

Après discussion avec les guides et les participants, la décision est prise de poursuivre la marche malgré une pluie battante! Comme le dit Michel, l'adversité et les températures glaciales

resserrent les liens, et rien ne vaut la chaleur humaine partagée. Une belle leçon d'humilité où la solidarité nous a démontré toute sa puissance!

6h30 - La montée à la Chapelle du Niremont est difficile mais le groupe tient bon et est accueilli au chalet des Prévondes par un petit air d'accordéon encourageant. Jean-François et Roland, accompagnés par l'armailleur Joël, nous ravitaillent dans l'écurie du chalet, moment délicieux partagé avec les fameuses têtes au choco qui vont booster la prochaine montée au Niremont.

7h - Tout à coup, le ciel s'illumine et le soleil fait son apparition entre les nuages, comme un cadeau du ciel qui nous prouve que l'effort et la persévérance sont récompensés. C'est un moment magique suspendu dans l'air, chacune et chacun ressent humblement sa condition humaine au sein de cette magnifique nature. Un petit verre de vin doux est offert par Pascal, une bougie est allumée au pied de la croix en souvenir de notre coccinelle.



8h30 - Laurence nous accueille à Rathvel afin de partager un moment au chaud autour d'un café et d'un croissant. Après discussion avec les guides, et au vu des orages annoncés, la décision est prise de respecter l'esprit du groupe et de choisir le tracé par le pied du Moléson. La fatigue, liée à la nuit blanche et aux conditions humides, a marqué le physique des participants.

10h45 - Lors de la montée éprouvante sous un rideau de pluie, Marc a lancé cette boutade: nous progressons comme les saumons à contre-courant! En effet, l'eau ruisselle au milieu du sentier et notre pas doit se positionner à droite ou à gauche du ruisseau, un vrai numéro d'équilibriste. Le soleil accueille le groupe au chalet de Villard où l'ARFEC nous attend pour un apéritif. Line et Luc du Jura partagent leurs sentiments, ils sont conquis par cette aventure.

12h - L'arrivée à Plan-Francey laisse éclater les émotions. Les larmes et la joie s'entremêlent avec des accolades respirant la sincérité et la solidarité. Un peu de baume au cœur nous est apporté

par Stéphane qui nous a préparé une collation. Le restaurant de Plan-Francey accueille les marcheuses et marcheurs, ainsi que leurs familles et les amis, pour partager un moment convivial.

Un petit mot pour remercier les ravitailleurs au grand cœur ainsi que les participants qui ont été tout simplement formidables. Leur courage et leur détermination dans ces conditions difficiles ont été un reflet symbolique du combat des enfants contre la maladie.

P'tit clin d'œil à Camille et Matteo qui ont réalisé, au même moment, une marche de soutien en Australie, et aussi à Arnaud pour avoir réalisé une vidéo très sympa de cette édition 2022.

A toutes et à tous, un tout grand BRAVO, et surtout un immense MERCI pour votre simplicité, votre amitié, votre persévérance, vos sourires, votre bonne humeur, votre respect, et surtout votre soutien inconditionnel à la cause des enfants malades et à l'ARFEC.

Annick et Christian

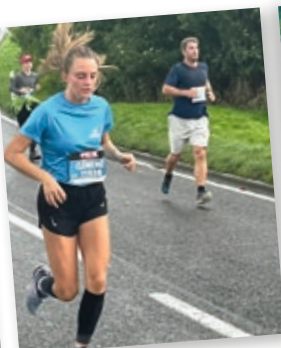
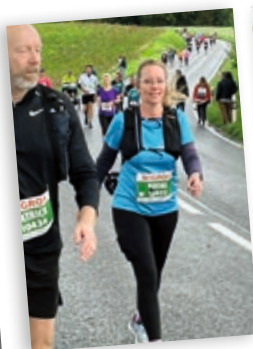
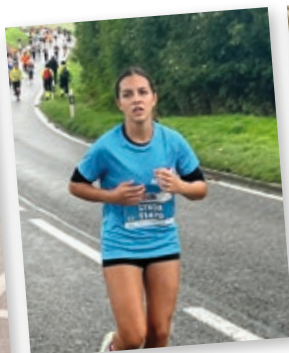


2.4. Des sportifs aux couleurs de l'ARFEC

Tout au long de l'année des sportifs ont porté les couleurs de l'ARFEC à travers toute la Suisse. Qui à vélo, qui à pied, qui sur des skis. Des parents, des enfants et des amis ont ainsi voulu montrer leur solidarité. Des montées, des descentes, très vite ou lentement, les maillots bleus ont parcouru un nombre impressionnant de kilomètres. Nous souhaitons ici les remercier de tout cœur et leur souhaiter une bonne route !







2.5. Appartement de vacances à Leysin

Depuis plusieurs années, l'ARFEC met à disposition des familles membres un appartement de vacances dans le chalet La Citronnelle à Leysin. Cette offre est possible grâce à la collaboration et à la générosité de Catherine et Silvio Giobellina qui chouchoutent inlassablement adultes et enfants.

L'appartement peut accueillir 6 personnes et dispose d'un grand balcon orienté plein sud et d'un joli jardin au rez-de-chaussée.

Le séjour offre aux familles un dépaysement et c'est aussi l'occasion pour prendre un temps de respiration. En outre, la proximité avec le CHUV est un atout lorsqu'un enfant est en traitement et qu'il est important de se sentir sécurisé.

« Nous avons eu la chance de profiter pendant une semaine de l'appartement de Leysin mis à disposition par l'ARFEC. L'endroit est super, calme, avec une jolie vue. Les enfants ont apprécié la place de jeux à quelques pas ainsi que la piscine couverte en haut du village. De plus, grâce aux Magic Pass mis à disposition, nous avons profité des télécabines pour monter au restaurant tournant "Le Kuklos" où nous avons très bien mangé. Ensuite nous avons fait une grande balade pour redescendre à Leysin. La vue est magnifique et les sentiers accessibles pour toutes et tous !

La prochaine fois nous tenterons les installations sportives qui ont l'air très bien !

Encore un grand merci à l'ARFEC et aussi aux propriétaires qui ont été très accueillants ! »

Famille C.



2.6. Week-end à Davos avec Greenhope, mars 2022

Après avoir vécu un week-end à DAVOS, haut en couleur, nous voici, chacun de notre côté, à tenter de retrouver notre « train-train » quotidien, des paillettes vertes plein les yeux !

Débuté le vendredi soir, notre périple nous conduit, en car et au cœur de la nuit, dans le prestigieux Hotel Meierhof au centre de DAVOS ! Après avoir trouvé, le plus discrètement possible, chacun notre chambre, nous voici endormis pour le reste de la nuit !

Le lendemain, le ventre tendu d'un petit déjeuner qui nous a tous repu, nous avons pu prendre le temps de découvrir le coin, avant d'être accueillis par les bénévoles extraordinaires du staff de Greenhope. L'équipe nous souhaite la bienvenue et nous donne toutes les informations nécessaires afin de poursuivre notre journée en toute sérénité !

Quel programme !

De magnifiques activités proposées (piscine, patinoire, ...), teintées de rires, de rencontres, de partage et d'Amitié : Oh là là, qu'il était chouette de se baigner, de se sentir glisser ou patiner sous le soleil de Davos !

Puis, une magnifique soirée, lunch et drapeaux pour encourager nos hockeyeurs préférés, portant la couleur de l'espoir, pour des enfants qui savent ce que signifie se battre pour LA victoire !

Quelle émotion en voyant ces joueurs porter avec fierté les couleurs de Greenhope !

Après un match « endiablé », les enfants ont pu se rendre sur la patinoire, pour faire honneur à la Fondation. Puis, pour les plus fatigués, nous avons retrouvé la chaleur de nos oreillers !

Le lendemain, de bon matin, c'est parti pour le ski (de piste ou de fond, et ce dernier peut s'avérer être plus périlleux que les pentes enneigées) !

Mais aussi la possibilité, pour nos petits guerriers ou guerrières, de rejoindre l'équipe de Hockey de Davos pour l'entraînement (même si ces joueurs avaient déjà bien fait leurs preuves, la veille, au détriment de ces « pauvres » mais tout de même vaillants Jurassiens) !

A midi, spaghetti party ou buffet à volonté, selon le choix de son activité, puis vient le temps de penser à rentrer.

Et c'est ainsi, les cuisses, comme les zygomatiques, musclés, et le cœur rempli de magie, que nous nous mettons en route pour rentrer à la maison.

Quel week-end, quels événements, quel entourage !

Comment trouver les mots...

Tellement de reconnaissance et de BONHEUR partagé, comment exprimer l'émerveillement qu'offre Greenhope, que nous offrent ces moments de rencontres, ces moments de MAGIE entre familles!

Quelle équipe! Des personnes pleinement investies et engagées par le cœur pour mettre de la couleur dans la vie de nos petits et grands guerriers de la Vie.

Comment vous transmettre toute notre gratitude...

Il n'a pas de mots... Mais, à travers les yeux pétillants de nos enfants et des familles, nous ne cesserons de vous dire, humblement, MERCI!

Au nom de toutes les familles unies par l'ESPOIR... Line



2.7. PASTEC : Promotion de l'Activité Sportive Thérapeutique pour l'Enfant atteint de Cancer

Lorsqu'ils sont hospitalisés au CHUV, les enfants malades ont la possibilité de suivre un entraînement physique sur place via les actions de Planète Enfants Malades. Une fois de retour chez eux, il est fréquent qu'ils ne poursuivent aucune activité sportive, et bien souvent ils ne participent pas aux heures d'éducation physique à l'école. Pourtant, les bienfaits de l'exercice sont avérés, aussi bien pour les capacités physiques (coordination, endurance, équilibre), que neuropsychologiques (concentration, gestion des émotions). En proposant des exercices variés et encadrés par des professionnel-le-s en activités physiques adaptées, PASTEC a pour but de permettre à des enfants atteints d'un cancer, ou en rémission d'un cancer, de vivre pleinement une activité à leur rythme et dans la bonne humeur, tout en les aidant à reprendre confiance en eux et en leurs capacités.

Le programme vise ainsi à faciliter leur réintégration sportive et sociale à l'école et dans les clubs sportifs de leur choix.

Le programme PASTEC est coordonné par le Service des Sports UNIL-EPFL, en collaboration initiale avec l'Unité d'hémato-oncologie pédiatrique du CHUV.

Depuis 2019, PASTEC bénéficie du soutien de l'ARFEC pour la communication et le financement de ses activités. Le programme étant gratuit pour les enfants, l'ARFEC est un partenaire important du programme grâce à son aide précieuse pour récolter des fonds.

Sonia

Toutes les informations sur le programme : www.pastec.ch



Rétrospective 2022

Janvier

14 janvier

Un grand MERCI à l'association Cortes Music et aux jeunes artistes musicaux qu'elle entoure pour avoir dédié une de leurs sessions «Vendredi ça rap» à notre association! Quand le thème imposé à des rappeurs est l'ARFEC, ça donne:

"Les familles ARFEC c'est chaud, à ceux qui passent leur vie dans les hôpitaux, pour eux j'enchaîne les mots"

*La musique est la langue
des émotions.*

E. Kant



Février

6 février

Quand des familles et des amis de l'ARFEC se mobilisent pour les autres familles le mot ENTRAIDE prend tout son sens. Grégoire et Cédric ont parcouru plus de 950 km et 15'000 m de dénivelé positif en une semaine, quel défi!

Merci à eux et à leurs suiveurs pour ce magnifique chèque!



9 février

Malgré la pandémie, les clubs services Lions Payerne-La Broye et Lions Club Broye-Vully avaient organisé, en novembre 2021, une fondue à Payerne pour récolter des fonds. Le magnifique résultat permettra de soutenir le projet de sport adapté PASTEC dans la région de la Broye. Bravo et merci !

PAYERNE

Quatre associations récompensées par les Lions



PHOTO RÉMY GILLIAND

Le mercredi 9 février, les Lions ont invité quatre associations régionales à une remise de chèque d'un total de 14 000 francs. Tout d'abord la fondation Une chance, un cœur, du professeur Jean-Jacques Goy, a reçu 2000 francs issus de la vente des gâteaux du Vully lors de la Saint-Martin. L'Association romande des familles d'enfants atteints d'un cancer (Arfec) a reçu une somme de 6000 francs. Elle est le fruit de la fondue des Lions qui

regroupait l'an dernier les clubs services Lions Payerne-La Broye et Lions Club Broye-Vully. Table couvre-toi a reçu 4000 francs qui ont été récoltés lors de l'action «bons du Karting», ainsi que lors de la Route du moût. Dernier récipiendaire, les Cartons du cœur ont reçu une manne de 2000 francs issue d'une action «spécial Covid». Sur notre photo, de g. à dr. Frédéric Lehmann, responsable des activités sociales des Lions Broye-Vully, Alexandre

Gorgerat, président du Lions Club Payerne-La Broye, Jeanette Tornare et Murielle Thomas-Fazan (Arfec), le professeur Jean-Jacques Goy (Une chance, un cœur), Maya Cesari et Nicole Marchello-Lhopiteau (Cartons du cœur), André Pradervand et Georges Véty (Table couvre-toi), Brigitte Gasser, présidente des Lions Broye-Vully et Damien Corminboeuf, responsable des actions sociales du Lions Club Payerne-La Broye.

15 février

Le 15 février est la journée internationale de sensibilisation au cancer de l'enfant.

« Toutes les fleurs de l'avenir sont dans les semences d'aujourd'hui »

De nombreuses photos de fleurs nous sont parvenues afin de composer ce magnifique bouquet virtuel que nous avons dédié à toutes les familles touchées par le cancer de l'enfant !



15 février

Lors de cette journée internationale de sensibilisation au cancer pédiatrique, nous avons eu l'occasion de nous exprimer sur les ondes de Canal Alpha et de sensibiliser le public à notre cause.



20-26 février

Grâce à notre collaboration avec l'association « Kinder der Berge », une dizaine d'enfants ont pu passer une semaine de ski à Crans-Montana.



Mars

4 - 6 mars

Les familles ont passé un magnifique week-end sous le signe du sport à Davos, invitées par la fondation Greenhope.



12 mars

Nous avons eu le plaisir d'assister à la dernière du théâtre «Ce soir on sort» de la Jeunesse d'Ursy, qui a choisi de nous soutenir en nous offrant une partie du chapeau des quatre représentations. Merci et bravo aux acteurs !



13 mars

Merci au Kiwanis Neuchâtel Entre-Deux-Lacs qui, après deux ans d'attente, a enfin pu organiser sa traditionnelle soirée fondue à laquelle nous étions conviés. Nous avons passé une très belle soirée en leur compagnie et c'est avec beaucoup de reconnaissance que nous avons reçu un magnifique chèque!



18 mars

Pour former une belle chaîne de solidarité il faut de nombreux maillons. Une quinzaine d'enfants ukrainiens atteints d'un cancer sont arrivés à Lausanne, accompagnés de leurs mamans. Ils n'ont pas pu emporter grand-chose, la priorité était de quitter leur pays en guerre pour pouvoir poursuivre leur traitement et sauver leur vie. Avec Cancer de l'Enfant en Suisse et Caritas, nous avons pu leur préparer des vêtements, quelques jouets, des couches et des articles d'hygiène quotidienne. Merci à chaque maillon d'avoir permis d'accueillir ces familles.



Avril

9 avril

Les amateurs de sensations fortes et de belles bécanes ont été servis ! American Bikes Geneva nous a associé à sa journée Portes Ouvertes. Les bikers de l'Indian Motorcycle Riders Group (IMRG) se sont mis généreusement à disposition pour des tours à moto afin de récolter des fonds pour notre association. Des bikers au cœur tendre et généreux qui nous ont réservé un accueil VIP.



9 - 10 avril

Les moniteurs du camp se sont retrouvés à Leysin le temps d'un week-end pour assister à différentes formations et préparer le camp du mois d'août.



15 - 16 - 17 avril

Pendant trois jours, la place de la navigation à Ouchy était animée par la traditionnelle Mosaïque de Pâques qui nous rassemble depuis de nombreuses années! Au programme: stands, animations, œufs multicolores, soleil et bonne humeur.

Petits et grands ont démontré leur solidarité en participant à la construction de la fresque!



15 - 18 avril

Des bricolages, des camions de pompiers, de l'apiculture, les animaux du zoo des Marécottes, les chiens du Saint-Bernard, une chasse aux œufs, la fabrication de pizzas, la fondation Gianadda, des fleurs et des sirops Morand !!! Quel magnifique programme concocté par Yves Orsinger et le Rotary Club de Martigny !



18 avril

C'est par une belle journée ensoleillée que le lapin de Pâques a pu à nouveau cacher ses œufs dans le village de Grandvillard, pour le plaisir des petits mais aussi des plus grands.



27-30 avril

Lors de la Patrouille des glaciers les spectateurs ont pu déguster des produits de la région et des gâteaux faits maison, ainsi que du bon vin valaisan, ou se réchauffer avec un bon café, au stand du Rotary Club Verbier Saint-Bernard ! Ses membres, ainsi que des membres de l'ARFEC, y ont accueilli avec un immense plaisir tous ceux qui s'y sont présentés !

Bravo aux différentes patrouilles qui ont couru aux couleurs de l'ARFEC.



30 avril

La bande de copains qui a organisé LA NIGHT à Forum Fribourg, un concert sur les plus grands tubes des années 80 et 90, a décidé de nous associer à cet événement. Une trentaine de bénévoles de l'ARFEC sont venus les épauler pour cette soirée mémorable.



Mai

5 mai

Comme chaque année, les membres de l'ARFEC se sont réunis pour l'Assemblée Générale à Forel. L'occasion pour faire le point et participer activement à la vie associative.



7 mai - 28 mai - 26 novembre

Quand un pilote d'hélicoptère expérimenté propose encore une fois aux enfants de l'ARFEC de survoler les Préalpes fribourgeoises, plaisir et adrénaline sont au rendez-vous. Merci à John Krummenacher et à sa famille pour ces moments inoubliables !



8 mai

Chez Chocolat Raffin à Monthey et à Martigny et chez Rose-Marie Fleurs à Orsières on trouvait sur chaque création un ruban qui témoignait de la solidarité avec les mamans d'enfants malades à l'occasion de la fête des mères.

Merci à ces deux fidèles partenaires pour leur engagement et leur soutien !



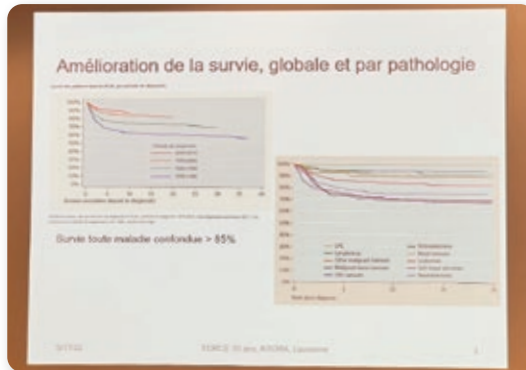
8 mai

Une soirée d'échanges sur le thème: «Quelle place pour les jeunes proches aidants et les jeunes proches aidés?», en présence de Madame la Conseillère d'État Rebecca Ruiz et du journaliste Philippe Jeanneret. Merci à Benjamin, membre de l'ARFEC, pour son témoignage très intéressant en tant que jeune proche aidé.



17 mai

À l'occasion de son 30^e anniversaire, la Fondation FORCE a organisé une conférence scientifique. Une délégation de l'ARFEC était présente et a pu assister aux différentes interventions présentant les derniers résultats dans le domaine de la recherche sur le cancer pédiatrique.



20 - 21 - 22 mai

Pour la première fois, le comité de l'ARFEC s'est retrouvé à Annecy pour un week-end d'activités et d'échanges. L'occasion pour tout le monde de mieux se connaître et de construire une équipe solide.



24 mai

Les familles genevoises ont encore passé une après-midi sous le signe de la couleur grâce au troisième atelier créatif organisé par l'équipe du Musée Ariana. Une visite du musée et un goûter ont agrémenté ce moment de découverte et de partage.

Un grand merci à Isabelle et à Anne-Sophie du staff pour leur enthousiasme, gentillesse et disponibilité!



28 - 29 mai

Dans le cadre du Greenhope Day de nos amis de la Fondation Greenhope, une dizaine de familles ARFEC se sont retrouvées à Rapperswil pour un weekend de respiration. Au programme: visite de la patinoire et rencontre avec les hockeyeurs du SC Rapperswil-Jona, découverte du Kinderzoo Knie, rallye dans la vieille ville de Rapperswil et balade en bateau sur le lac de Zurich. Comme d'habitude un magnifique moment en compagnie de familles venant de toute la Suisse!



Juin

2 - 5 juin

Après une année de pause et un congrès sous forme virtuelle, c'est avec beaucoup de plaisir que nous avons retrouvé les membres du CCI (Childhood Cancer International) Europe lors du congrès annuel à Vienne. La Suisse y était représentée en force avec, outre notre présence, celle de nos collègues de Cancer de l'Enfant Suisse et de la Kinderkrebs Hilfe. Trois jours d'apprentissage et d'échanges autour de la problématique du cancer pédiatrique.



8 juin

Un énorme MERCI aux forains du Luna Park de Lausanne qui, encore une fois, ont permis à 70 enfants de l'ARFEC de passer un après-midi extraordinaire !



12 juin

Enfin les retrouvailles pour les familles de toute la suisse romande !
Sous le signe de la bonne humeur, nous avons pu nous réunir autour d'un délicieux repas préparé par Alexandre et ses Marmitons. Enfants et adultes se sont ensuite mesurés à des joutes sportives et ludiques qui se sont naturellement terminées par une bataille d'eau.



18 - 19 juin

Au tour des mamans de profiter d'un week-end rien que pour elles ! Sous un soleil de plomb, elles ont navigué sur le Léman en bateau, kayak et paddle, des occasions pour lâcher prise, partager et rigoler. Et les organisatrices n'ont pas oublié les plaisirs de la table avec un repas au Casino de Montreux et une visite de cave avec dégustation de vin agrémentée par une agape composée de produits du terroir. Que du bonheur !



25 juin

A l'occasion d'un concours de dressage équestre, le Domaine du Rhône à Bex a invité les enfants à passer un moment privilégié avec des poneys. Au programme : toilettage et balade.



Juillet

1^{er} - 2 - 3 juillet

La troupe des ateliers du Bilboquet nous a fait le plaisir de nous soutenir pour leur pièce de théâtre de cette année. Quel honneur de voir une de nos jeunes membres fouler la scène !



2 - 3 juillet

Quel cadeau inestimable ! Douze familles de l'ARFEC ont passé un week-end sous le signe du sport et de la solidarité à la Fiescheralp. Elles ont participé à la WOO Charity Hike et ont découvert, à pied et en télécabine, le glacier d'Aletsch et la forêt magique à Ernen.

Merci à l'équipe de Greenhope Foundation et aux organisateurs de la Woo Charity-Hike !



5 juillet

C'était le clap de fin d'une expérience extraordinaire, d'une belle aventure humaine, d'une manifestation qui a marqué de son empreinte Ouchy. En plus de l'important soutien financier, la Mosaïque d'Ouchy nous a offert des souvenirs et des moments inoubliables.

Au nom de toutes les familles de l'ARFEC, merci !



19 - 24 juillet

Nous avons pu être enfin de retour sur la plaine de l'Asse! Une semaine sous un soleil de plomb, avec beaucoup de poussière, des concerts extraordinaires et des magnifiques rencontres sur notre stand au Paléo.



Août

7-13 août

Une huitantaine d'enfants, encadrés par des moniteurs, une équipe infirmière, des astreints de la Protection civile et des membres du comité, a passé une semaine de camp à Chandolin. Sept jours remplis de rires, de joie et de complicité, des moments tout simplement magiques !



21 août

C'est sous un soleil radieux que les familles neuchâteloises se sont retrouvées pour des grillades à la plage d'Hauterive. Grâce à l'association «What a Day», petits et grands se sont amusés toute la journée en testant différentes activités nautiques comme la bouée tractée, le paddle et le pédalo. Des moments inoubliables de joie, de rires et de fun assurés !



26 août

L'association Au Cœur de la Vie nous a offert une dizaine de paniers du cœur que nous avons eu le plaisir de distribuer aux familles, un grand MERCI de leur part et de la nôtre !



27 août

Pour le plus grand plaisir des amateurs de bolides, l'association Dream Cars a renouvelé son invitation et a offert aux familles une journée de baptêmes dans des voitures de rêve !



27 août

Le Kiwanis Club Chailly-Lausanne a fêté son anniversaire et nous a associé aux festivités ! Les enfants ont pu profiter d'un parcours ludique, d'un mur de grimpe et de tours en poney. C'est à cette occasion que nous avons reçu un chèque en faveur de notre association. Merci !



28 août

Sortie nature pour la journée des familles fribourgeoises. Découverte des tourbières du Crêt accompagnés par des guides de Pro Natura, puis repas en plein air. Soupe de chalet cuite au feu de bois et jeux dans la forêt ont égayé cette magnifique journée.



Septembre

1^{er} septembre

C'est le début de "Septembre en Or", mois dédié à la sensibilisation au cancer pédiatrique.

À cette occasion dans le monde entier des monuments sont illuminés en or afin d'afficher le soutien aux familles concernées. Un grand MERCI aux SIL d'avoir illuminé la cheminée Pierre-de-Plan en or pendant trois jours !



1^{er} septembre

Pendant tout le mois de septembre Xanakraft a vendu des porte-clés ornés du ruban doré en signe de solidarité avec les enfants atteints d'un cancer.



2 - 3 septembre

Pour la huitième fois, une équipe de marcheurs a quitté le CHUV pour rejoindre le Moléson. Ils ont marché toute la nuit, souvent sous la pluie, pour atteindre leur but. Les mauvaises conditions météorologiques ne les ont pas arrêtés, ils ont marché, portés par leur devise : simplicité, amitié et solidarité ! Bravo à tous !



3 septembre

Pour sensibiliser le public au mois de "Septembre en Or", les responsables des antennes cantonales et des bénévoles étaient présents sur 14 sites en suisse romande. Ils y vendaient des pin's dorés ainsi que des petites plaques de chocolat, ornées de notre logo, élaborées par notre partenaire Chocolaterie Raffin.



3 septembre

Nous étions à Froideville avec un stand de pâtisseries lors de la traditionnelle course "Le Cacatchou".



9 septembre

Pendant une année, la succursale H&M du Centre Manor à Chavannes-de-Bogis témoigne sa solidarité aux familles de l'ARFEC en vendant des pin's dorés et des articles ornés du logo de l'ARFEC. Un grand MERCI à tout le personnel pour son engagement à nos côtés !



10 septembre

Magnifique accueil que celui qui nous a été réservé à Finhaut par les organisateurs et bénévoles du Trophée de Tête de Balme (course de ski alpinisme) emmenés par M. Christian Goumand.

Merci pour ce beau soutien !



11 septembre

Pour leur 20^e anniversaire, nos amis des Motards en Folie ont vu les choses en grand : vols captifs en montgolfière ainsi que virées à moto, ou à bord d'un ancien car postal, et une pasta Party. Quelle magnifique journée passée en leur compagnie !



17 septembre

Place à la 24^e désalpe de La Fouly ! La journée a débuté avec le traditionnel défilé animé par le son des cloches des troupeaux des quatre alpages du Val Ferret. L'ARFEC, présente avec un stand de gâteaux et pâtisseries, y accueillait un public fidèle, nombreux et généreux !



23 septembre

La chaîne Léman Bleu a tourné un reportage touchant sur les robots à l'école. Un grand merci à Shayla pour son témoignage et à Emily Turrettini pour être venue frapper à la porte de l'ARFEC en 2019. Grâce à sa généreuse proposition plusieurs enfants de notre association peuvent continuer leur scolarité avec l'aide de ce sympathique, innovant et bienveillant AV1.



23 - 25 septembre

Après le week-end des mamans au printemps, c'était le tour des papas. Si la première nuit s'est passée dans un lit douillet, la suite était placée sous le signe de l'aventure! Ils ont dû construire un campement, chercher de la nourriture et s'inspirer de la nature pour devenir des parfaits aventuriers de l'extrême. Malgré la pluie et le froid, tous ont survécu, se sont éclatés et ont beaucoup apprécié ce week-end hors normes!



26 septembre - 24 octobre

Grâce au projet novateur de l'ARFEC, quatre familles ont pu bénéficier d'un séjour de réhabilitation familiale de quatre semaines à la clinique de Katharinenhöhe en Allemagne.



29 septembre

Outre les tours dans des voitures de rêve, l'Association Dream Cars nous offre chaque année son soutien financier. Merci pour sa générosité!



Octobre

28 septembre - 1^{er} octobre

Une délégation de l'ARFEC a participé au congrès international organisé conjointement par la SIOP (International Society of Paediatric Oncology) et le CCI (Childhood Cancer International). Quatre jours de présentations autour de tous les aspects et impacts du cancer pédiatrique. Un séjour intense, instructif et inspirant qui nous encourage à poursuivre nos efforts.



2 octobre

A l'occasion des 40 ans du CHUV, nous avons eu l'occasion de visiter le chantier du nouvel Hôpital de l'enfant. Le futur bâtiment ouvrira ses portes en 2024!



2 octobre

Lors de la Vogue de Veyrier, les Papy's Bikers et les Very's Bikers ont proposé des tours sur des splendides motos et vendu des pâtisseries en faveur de notre association. Merci à eux pour leur fidèle soutien !



11 octobre

Lors de la Marche solidaire des écoles primaires de Saint-Maurice, les enfants n'ont pas triché ! Tous se sont efforcés d'engranger le maximum de tours et ainsi récolter de jolis montants auprès de leurs sponsors respectifs. Bravo et merci à eux, grâce à leur engagement ils ont pu nous remettre une magnifique somme.



12 octobre

Chaque année nous avons la chance de pouvoir compter sur une équipe de moniteurs bénévoles pour préparer le camp d'été et encadrer les enfants lors de cette semaine. Tous ont été concernés par le cancer pédiatrique dans leur vie, et ils s'engagent pour le camp de l'ARFEC sans compter. Nous les avons remerciés en leur offrant trois jours de détente et d'amusement.



15 - 22 octobre

Grâce à la collaboration entre l'ARFEC et l'association KINDER DER BERGE, un groupe d'enfants a pu profiter d'une semaine de vacances à la montagne.



17 octobre

Quand les petits ruisseaux font les grandes rivières! En milieu de saison, à la suite d'une remarque de ses collaborateurs: "mais pourquoi on court pour des carafes d'eau gratuites pour les clients en terrasse?", le restaurant Le Spinnaker à Pully a décidé de faire en sorte que cette course à la carafe soit productive. Ils ont donc mis en place la "Carafe ARFEC 1.-". À la fin de la saison ils nous ont fièrement remis le résultat de cette opération. Merci à toute l'équipe!



30 octobre

C'était la journée des proches aidants. Les familles d'enfants atteints d'un cancer en font partie, leur soutien pendant de longues périodes mérite d'être mis en lumière, soutenu et valorisé. Chacun peut faire un geste pour soutenir ces familles: prendre des nouvelles, offrir un moment de répit, préparer un repas, reconnaître leur engagement et les remercier.

"Soigner des proches est inestimable. Pour les proches et pour la société. Un soutien souvent bénévole et inconditionnel."

Alain Berset

David est proche aidant
cancer | grand-père | 60 ans

Anna est proche aidante
cancer | personne âgée en soins

Julia est proche aidante
cancer | grand-père | 40 ans

PRENONS DU TEMPS POUR EUX
LE 30 OCTOBRE 2022
www.prenons-temps-aidant.ch

Hugo est proche aidant
cancer | grand-père | 40 ans

Nicole est proche aidante
cancer | personne âgée en soins

Journée d'engagement en faveur des personnes proches aidantes - 9 cantons partenaires

Logos: ARFEC, HES-SO, HES, JURA, etc.

Novembre

11 novembre

Les menuisiers et les apprentis de la Menuiserie David Giller ont encore une fois proposé une alternative au sapin de Noël traditionnel, et ils ont choisi l'ARFEC comme bénéficiaire de cette belle action.



16 novembre

L'Association Les Saturnales 2022 a choisi de soutenir l'ARFEC lors des nombreuses activités organisées pendant cette année académique! Merci à tous ces futurs médecins!



19 novembre

Les membres du comité et les responsables des antennes cantonales se sont réunis à Lausanne pour une journée de travail. L'occasion pour tous de faire le point et de réfléchir à l'avenir de l'ARFEC.



19 - 20 novembre

Le marché de Rudolphe à Etagnières a ouvert la saison des marchés de Noël !
Merci aux organisateurs de nous avoir associés à cet événement.



22 novembre

Lors de la semaine dédiée aux droits des enfants, le mouvement « Tous Unis pour l'Enfance » dont l'ARFEC fait partie, a mis en lumière les nombreuses associations qui œuvrent en leur faveur.



25 novembre

Ecosapin a choisi de soutenir l'ARFEC en transformant le Black Friday en Green Friday et en proposant une alternative écologique au traditionnel sapin. Merci à toute l'équipe !



26 novembre

Dans le cadre d'un projet bénévole, une étudiante de la Haute école de travail social et de santé de Lausanne a organisé une sortie à la ColoRoom ainsi qu'un repas canadien pour les familles fribourgeoises. Nous remercions infiniment la Fondation Fribourgeoise pour la recherche et la formation sur le cancer qui a financé l'intégralité de l'activité !



27 novembre

Les familles genevoises et de La Côte ont passé un après-midi créatif au Musée Ariana. Au programme: visite du musée et un joli moment de détente en travaillant du grès.



27 novembre

Merci à Oriane, Iris, Marie, et Betty pour avoir organisé un brunch dominical au Collège du Sud à Bulle! Nous sommes toujours très touchés quand des jeunes étudiants s'engagent pour aider des associations. Bravo pour cette belle initiative!



28 novembre

Pendant le mois de novembre, notre faîtière Cancer de l'Enfant en Suisse a mené une campagne de sensibilisation: "Cancer pédiatrique: quand la caisse ne paie pas".

L'accent était mis sur la réforme fédérale prévue du règlement sur l'assurance maladie qui met encore plus en péril la prise en charge des traitements des enfants atteints d'un cancer.

Chaque enfant doit avoir le droit de bénéficier d'un accès aux meilleures options thérapeutiques!



Décembre

5 décembre

Le 5 décembre est la journée mondiale du bénévolat.

Le bénévolat à l'ARFEC ce sont chaque année des milliers d'heures de travail offertes par nos membres, par les responsables des antennes cantonales et par les membres du comité.

Sans oublier l'investissement bénévole de nombreuses personnes qui œuvrent pour récolter des fonds, pour organiser des manifestations, et qui mettent en lumière notre cause ! Une occasion pour remercier chacun d'entre eux, ENSEMBLE ON EST PLUS FORTS !



6 décembre

Comme chaque année, l'ARFEC a tenu un stand lors de la St-Nicolas à Orsières.



10 décembre

Une magnifique soirée sous le signe de l'amitié et de la solidarité ! Beaucoup sont venus partager un apéro, écouter les talentueux musiciens de 1 Franc Suisse, et se défouler sur la piste de danse au son de Will Funk Music.

Merci aux organisatrices pour leur soutien !



11 décembre

Quel plaisir de se retrouver après trois ans! Environ 130 personnes se sont réunies à St-Martin pour fêter ensemble le Noël de l'ARFEC. Un succulent buffet canadien, des bricolages pour les enfants et un Père Noël généreux qui a amené des cadeaux pour tout le monde, même pour l'ARFEC! En effet, grâce à son action des sapins de Noël en bois, la Menuiserie David Giller nous a remis un magnifique chèque!

Une très belle fête qui a permis à tous de se sentir entourés, de retrouver des compagnons de route, de faire connaissance avec des nouvelles familles, et de profiter de cet instant.



17 décembre

Cette année encore Nino, jeune membre de notre association, a organisé un petit marché de Noël composé de ses œuvres, ainsi que de celles de ses proches. De plus, il nous a offert durant l'année ses talents en tant que musicien de rue. Le bénéfice du marché ainsi que le contenu du chapeau ont été entièrement reversés à l'ARFEC. MERCI NINO!





23 décembre

Durant le mois de décembre, de nombreux bénévoles ont participé à l'action « Emballages cadeaux 2022 » dans trois grandes enseignes, King Jouet à Villeneuve, H&M à Chavannes-de-Bogis et Mix Image à Lausanne.

Des kilomètres de papiers et de rubans, ainsi que des centaines de pochettes, ont été utilisés. Des milliers de cadeaux ont ainsi été emballés par leurs mains. Grâce à leur présence et à leur engagement nous avons récolté la magnifique somme de CHF 9'359.75 !

Un énorme MERCI pour leur disponibilité, leur travail de qualité, leurs sourires et leur solidarité !



CHF 9'359.75

26 décembre

Cinq familles romandes ont eu le plaisir de répondre à l'invitation de Greenhope et assister à un match de la Coupe Spengler à Davos. Deux jours inoubliables pour les fans de hockey !



31 décembre

«Aucun acte de gentillesse, aussi petit soit-il, n'est jamais perdu.»

Esope

Merci à tous, familles, amis et sponsors, pour vos petits et grands bouts de bien, vous nous avez gâtés par votre présence et votre infaillible soutien.



Rapport de la fiduciaire

BfB Fidam révision SA
Avenue des Saumettes 23
Case postale 183
CH-1020 Renens VD 1

Téléphone +41 (0)21 641 46 46
Téléfax +41 (0)21 641 46 49
E-mail : contact@bfbd.ch

BfB

Rapport de l'organe de révision sur le contrôle restreint
à l'Assemblée générale de l'
Association Romande des Familles d'Enfants
atteints d'un Cancer (ARFEC)
Lausanne

En notre qualité d'organe de révision, nous avons contrôlé les comptes annuels (bilan et compte de résultat et annexe) de l'Association Romande des Familles d'Enfants atteints d'un Cancer (ARFEC) pour l'exercice arrêté au 31 décembre 2022.

La responsabilité de l'établissement des comptes annuels incombe au comité alors que notre mission consiste à contrôler ces comptes. Nous attestons que nous remplissons les exigences légales d'agrément et d'indépendance.

Notre contrôle a été effectué selon la Norme suisse relative au contrôle restreint. Cette norme requiert de planifier et de réaliser le contrôle de manière telle que des anomalies significatives dans les comptes annuels puissent être constatées. Un contrôle restreint englobe principalement des auditions, des opérations de contrôle analytiques ainsi que des vérifications détaillées appropriées des documents disponibles dans l'entité contrôlée. En revanche, des vérifications des flux d'exploitation et du système de contrôle interne ainsi que des auditions et d'autres opérations de contrôle destinées à détecter des fraudes ou d'autres violations de la loi ne font pas partie de ce contrôle.

Lors de notre contrôle, nous n'avons pas rencontré d'élément nous permettant de conclure que les comptes annuels ne sont pas conformes à la loi suisse et aux statuts.

Renens, le 18 avril 2023

BfB Fidam révision SA

BfB

BfB



Guy Chervet
Expert-réviseur agréé
Réviseur responsable



Patrice Lambelet
Expert-réviseur agréé

Annexes :

- Comptes annuels comprenant
- bilan
 - compte de résultat
 - annexe

INFORMATION



Ce document a été
signé électroniquement.
Merci de ne pas le scanner.

Comptes

Bilan au 31 décembre	2020	2021	2022
	CHF	CHF	CHF
ACTIF			
Trésorerie	1 162 422.16	1 624 962.03	1 314 789.33
Autres créances à court terme	4 475.39	3 726.18	5 819.29
Stocks	1.00	1.00	1.00
Actifs de régularisation	19 909.25	23 020.75	13 417.80
Immobilisations financières	6 316.65	6 316.65	6 316.65
Immobilisations corporelles	4.00	4.00	4.00
Total de l'actif	1 193 128.45	1 658 030.61	1 340 348.07

Bilan au 31 décembre	2020	2021	2022
	CHF	CHF	CHF
PASSIF			
Dettes courts termes	13 941.84	0.00	41 888.39
Autres dettes à court terme	3 546.00	2 682.65	2 023.30
Passifs de régularisation	18 034.80	42 497.25	34 804.10
Provisions	1 019 440.67	1 473 840.37	1 154 989.25
Capitaux propres	138 165.14	139 010.34	106 643.03
Total du passif	1 193 128.45	1 658 030.61	1 340 348.07

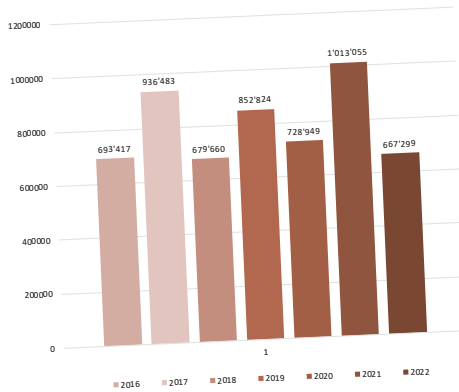
Comptes (suite)

Compte de résultat	2021	2022	2022
	Comptes	Budget	Comptes
	CHF	CHF	CHF
PRODUITS			
Cotisations	<u>22 510,00</u>	<u>20 520,00</u>	<u>23 855,00</u>
Dons, subventions et soutiens de tiers	852 153,62	434 100,00	515 186,85
Dons	87 762,95	67 300,00	47 458,35
Subventions de l'OFAS, de la Ligue Suisse contre le Cancer, etc.	<u>939 916,57</u>	<u>501 400,00</u>	<u>562 645,20</u>
Activités	<u>16 512,10</u>	<u>10 200,00</u>	<u>31 299,30</u>
Résultat financier net	<u>10 262,44</u>	<u>-12 900,00</u>	<u>-175 797,07</u>
Utilisation des fonds de réserves	<u>0,00</u>	<u>0,00</u>	<u>0,00</u>
Total des produits	<u>1 079 201,11</u>	<u>519 220,00</u>	<u>442 002,43</u>

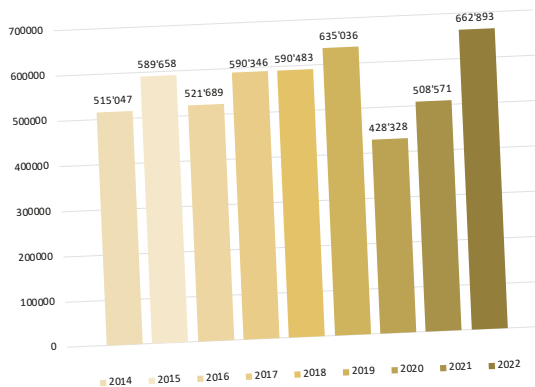
Compte de résultat	2021	2022	2022
	Comptes	Budget	Comptes
	CHF	CHF	CHF
CHARGES			
Frais administratifs et de gestion de l'Association	<u>115 175,52</u>	<u>130 000,00</u>	<u>129 621,76</u>
Frais soutiens aux familles & des activités associatives	285 217,13	320 900,00	335 899,56
Soutiens indirects	65 974,24	120 000,00	119 987,01
Activités associatives pour les membres	147 379,77	345 100,00	207 007,31
Aides et soutiens directs	10 000,00	10 000,00	0,00
Soutiens tiers & dons	<u>508 571,14</u>	<u>796 000,00</u>	<u>662 893,88</u>
Total général (soutiens aux familles & des activités associatives)	<u>0,00</u>	<u>0,00</u>	<u>0,00</u>
Amortissements	<u>209,55</u>	<u>0,00</u>	<u>705,22</u>
Charges et produits exceptionnels, uniques, ou hors période	<u>454 399,70</u>	<u>0,00</u>	<u>-318 851,12</u>
Attributions aux fonds de réserves	<u>1 078 355,91</u>	<u>926 000,00</u>	<u>474 369,74</u>
Attribution globale (y compris réserves art. 74 LAI, OFAS)	<u>-636 353,48</u>	<u>-406 780,00</u>	<u>-32 367,31</u>
Total des charges et attributions aux fonds	<u>-636 353,48</u>	<u>-406 780,00</u>	<u>-32 367,31</u>
Excédent de produits (+) / de charges (-) de l'exercice			

Comptes (suite)

Ressources financières 2016 à 2022



Frais de soutien et activités de 2014 à 2022



Remarque : Les éventuels excédents provenant des subventions sont exclusivement affectés à un fond pour les prestations visées par l'art. 74 LAI

L'ARFEC, c'est :

Gâce à votre solidarité, nous avons pu soutenir concrètement les membres de notre association.
Voici quelques exemples :

- Plus de 9'500 heures de présence auprès des familles.
- Plus de 180 matinées d'accueil au CHUV et aux HUG.
- Près de 70 boîtes à doudous distribuées aux enfants malades et aux fratries.
- Près de 550 hébergements proches des centres de compétence.
- Près de 500 jours/stationnement à CHF 12.-
- Plus de 1'000 jours/repas pris en charge pour que les parents puissent manger auprès de l'enfant hospitalisé.
- Des coups de pouce exceptionnels.
- Près de 80 enfants au camp d'été.
- Des bulles de respiration pour toute la famille.
- ... et tous les soutiens ponctuels qui ne paient pas de mine mais font tant de bien : une attention, une carte, un petit cadeau.

Remerciements

**Tout ceci n'est possible que grâce à vous
bénévoles, donateurs, sponsors et partenaires !**

Au nom de tous les membres de notre association, nous aimerions vous transmettre toute notre gratitude et notre reconnaissance pour la générosité dont vous avez fait preuve à l'égard de notre association en 2022, et ce, quelle qu'en ait été la nature. En effet, que celle-ci se soit manifestée sous forme d'heures de travail bénévole, de dons en nature ou d'ordre financier, vous avez répondu présents. Par votre solidarité, vous avez contribué, toutes et tous, à soutenir la cause qui nous rassemble, celle de soutenir les familles avec un enfant gravement malade.

Afin de ne prêter à aucune des personnes, entreprises, institutions et organisations ayant soutenu l'ARFEC en 2022, nous avons préféré renoncer à en dresser la liste complète sur cette page. En espérant qu'aucune de celles-ci ne prendra ombrage de ce choix, nous ne pouvons que réitérer notre gratitude envers elles. En un mot comme en mille, un IMMENSE

MERCI à vous tous, bénévoles, donateurs, sponsors et partenaires !

Avec toute notre reconnaissance,

Le Comité



ARFEC

Association Romande des Familles d'Enfants atteints d'un Cancer



Av. de la Vallonnette 17 - 1012 Lausanne

Tél. 021 653 11 10

Email : contact@arfec.ch

Site : www.arfec.ch

Facebook  : ARFEC

Instagram  : arfec.ch

IBAN CH40 0900 0000 1002 2952 6